

Vahearuanne jaanuar – juuni 2014

Tulemuste kokkuvõte

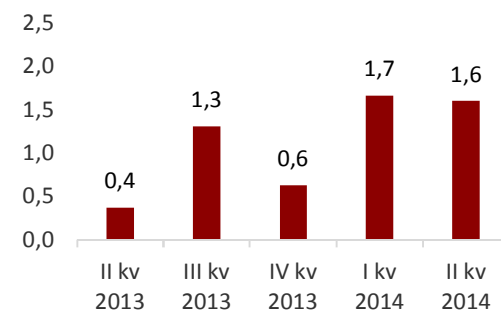
II kvartal 2014 võrdluses I kvartaliga 2014

- Puhaskasum 1,6 EURm (1,7 EURm), millest emaettevõtte omanike osa 1,5 EURm (1,4 EURm)
- Kasum aktsia kohta 0,08 EUR (0,07 EUR)
- Netotulud 8,0 EURm (7,5 EURm)
- Tegevuskulud 5,5 EURm (5,2 EURm)
- Laenuprovisjonid 0,9 EURm (0,6 EURm)
- Omakapitali tootlus 15,3% (18,4%)
- Kapitali adekvaatsus 25,2% (13,9%)

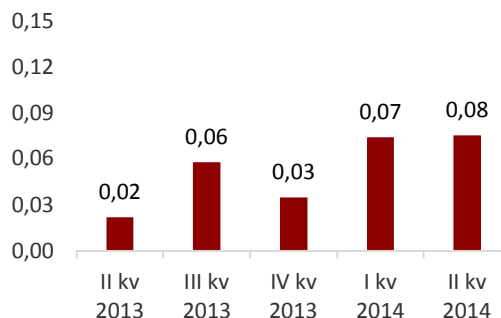
II kvartal 2014 võrdluses II kvartaliga 2013

- Puhaskasum 1,6 EURm (0,4 EURm), millest emaettevõtte omanike osa 1,5 EURm (0,4 EURm)
- Kasum aktsia kohta 0,08 EUR (0,02 EUR)
- Netotulud 8,0 EURm (4,8 EURm)
- Tegevuskulud 5,5 EURm (3,8 EURm)
- Laenuprovisjonid 0,9 EURm (0,6 EURm)
- Omakapitali tootlus 15,3% (6,2%)
- Kapitali adekvaatsus 25,2% (25,2%)

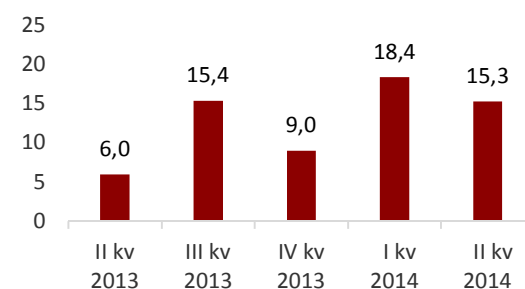
EURm Kasum kvartalite lõikes



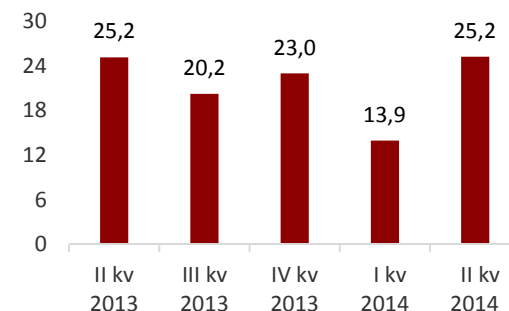
EUR Tava puhaskasum aktsia kohta



% Omakapitali tootlus



% Kapitali adekvaatsus



Kasum aktsia kohta ja omakapitali tootluse suhtarvud baseeruvad AS LHV Group omanikele omistatud kasumil ja omakapitalil ning ei sisalda mittekontrollivat osalust.

Tegevjuhi aruanne

Ärikeskkond püsis LHV jaoks II kvartalis stabiilse ja tugevana. Negatiivsed riskid, mis on peamiselt seotud Euroopa Liidu ja Venemaa suurenenud vastuseisuga, kahjuks kasvavad ning mõningase viitega on oodata äritegevuse aeglustumist kõikidel meie turgudel. Me ei oota järsku tagasilangemist ja hindame turuosaliste paindlikkust ja vastupanuvõimet heaks. Küll tuleb soovitud arengu ja kasvu saavutamiseks pingutada rohkem ning olla valiam uute riskide võtmisega.

Peale tugevat aasta algust tegi LHV II kvartalis hea tulemuse. Kvartali kasumiks saadi 1 614t eurot, mis on 49t eurot vähem kui I kvartalis ja 1 245t eurot rohkem kui II kvartalis aasta tagasi. Konsolideeritud laenu kasvasid ligi 22m eurot, hoiused jäid samale tasemele I kvartaliga. LHV poolt juhitud fondide maht kasvas kvartaliga 39m eurot.

Varahaldus suurendas II kvartalis oluliselt kasumit – I kvartali kasum 520t eurot jõudis II kvartalis 819t euroni. Kasumit veab hoogne ärimahtude kasv koos suureneva mastaabiefektiga. Fondijuhtimises on LHV jätkuvalt hoidmas konservatiivset ja vara kaitsvat positsiooni, et vältida võimalikke suuremaid tagasilangemisi. Need valikud on lühiajaliselt mõjunud fondide tootlustele pidurdavalt. Pikaajalised fonditootlused on LHV-l võrreldes ülejäänud turuga jätkuvalt väga tugevad.

Pank kordas head I kvartali tulemust, suurendades kasumit 32t euro võrra 953t euroni. Hea tulemuse taga on hästi kasvavad laenu ettevõtetele ning nende intressitulu. Võrreldes I kvartaliga tehti II kvartalis suuremas mahus uusi laenuprovisjone, tegelik krediitkvaliteet püsib samas stabiilselt tugevana. Panga lae-

nude ja hoiuste tasakaal on viimaste kvartalitega järjest paranenud ning see on andnud oma panuse kasumi kasvaks. Viimase poolaasta hoiuste tagasihoidlik kasv on olnud teadlik valik. Siit edasi on huvi hoiuste kaasamise vastu taas suurenemas ja sellega seoses tullakse välja uute atraktiivsete pakkumistega.

Mokilizingas andis ootuspäraselt väiksema panuse II kvartali grupi kasumisse. I kvartali kasum oli 426t eurot, II kvartali kasum 52t eurot. Jooksev kasum on tugevas negatiivses korrelatsioonis ärimahtude kasvuga. Aktiivne uus müük tähendab kõrgemaid turunduskulusid ning koheselt tehtavaid laenuprovisjone. Kui I kvartalis laenu klientidele mõneti langesid, siis II kvartalis saavutati korralik ja kvaliteetne ärimahtude kasv.

Finantseerimaks äritegevuse kasvu ning kohandamiseks ennast uue regulatsiooniga viis LHV juunis läbi aktsiaemissiooni. Emissiooni käigus lasti välja 3,5 miljonit uut aktsiat millele lisandus 0,6 miljonit aktsiat vahetusvõlakirjadest. Kokku suurenes LHV aktsiakapital 16,2m euro võrra. Emissioon oli edukas ja märgiti oluliselt üle. LHV võitis juurde ligi 100 uut aktsiainvestorit. Pärast emissiooni on LHV turuväärtus aktsiahinda arvestades 92m eurot.

Hoolimata ärikeskkonna suurenevatest riskidest on LHV äri väljavaated endiselt head. Kõik kolm äriüksust on oma finantsplaanist ees ning järske negatiivseid muutusi järgnevatel paarikvartalitel ei prognoosi. LHV on hästi kapitaliseeritud ning viib pühendumusega ellu oma äriplaani.

Erkki Raasuke

Sisukord

Tegevuskeskkond	5
Grupi finantstulemused	5
Grupi likviidsus ja kapitaliseeritus	6
AS LHV Varahaldus ülevaade	7
AS LHV Pank konsolideerimisgrupi ülevaade	8
UAB Mokilizingas ülevaade	10
KONSOLIDEERITUD RAAMATUPIDAMISE VAHEARUANNE	11
Konsolideeritud koondkasumiaruanne	11
Konsolideeritud finantsseisundi aruanne	12
Konsolideeritud rahavoogude aruanne	13
Konsolideeritud omakapitali muutuste aruanne	14
Konsolideeritud raamatupidamisaruannete lisad	15
LISA 1 Raamatupidamisarvestuse põhimõtted	15
LISA 2 Tegevussegmentid	15
LISA 3 Varade ja kohustuste jaotumine riikide lõikes	16
LISA 4 Varade ja kohustuste jaotumine lepinguliste tähtaegade lõikes	17
LISA 5 Avatud valuutaposisioonid	18
LISA 6 Laenuportfelli jaotumine majandusharude lõikes	19
LISA 7 Neto intressitulu	19
LISA 8 Neto teenustasutulu	20
LISA 9 Tegevuskulud	20
LISA 10 Nõuded keskpangale, krediidasutustele ja investeerimisühingutele	21
LISA 11 Klientide hoiused ja saadud laenud	21
LISA 12 Tingimuslikud kohustused	21
LISA 13 Tava ja lahustatud puhaskasum aktsia kohta	22
LISA 14 Kapitali adekvaatsus	22
AS LHV Group aktsionärid	23
AS LHV Group ning tema tütarühingute nõukogud ja juhatused	23

Finantskokkuvõte

Kasumiaruanne EURm	II kvartal 2014	I kvartal 2014	kvartaalne muutus	II kvartal 2013	Aastane muutus
neto intressitulu	4,80	4,26	12%	2,23	115%
neto teenustasutulu	3,12	2,98	5%	2,14	46%
muud finantstulud	0,15	0,21	-29%	0,41	-63%
neto tegevustulud kokku	8,07	7,45	8%	4,78	69%
muud tulud	-0,01	0,01	-	0,02	-
tegevuskulud	-5,50	-5,17	6%	-3,82	44%
laenukahjumid	-0,93	-0,58	60%	-0,61	52%
tulumaksukulu	-0,03	-0,05	-	0,00	-
kasum	1,60	1,66	-4%	0,37	332%
sh emaettevõtte omanike osa	1,55	1,43	8%	0,4	288%

Ärimahud EURm	II kvartal 2014	I kvartal 2014	kvartaalne muutus	II kvartal 2013	aastane muutus
laenuportfell	255,6	234,2	9%	145,1	76%
finantsinvesteeringud	91,7	45,6	81%	54,6	88%
klientide hoiused	358,8	357,5	0%	293,0	22%
omakapital (sh vähemosalus)	51,4	33,6	53%	28,3	82%
omakapital (omanike osa)	49,4	31,7	56%	28,2	75%
hallatavate fondide maht	467	428	9%	327	43%
hallatavad varad pangas	475	360	32%	287	65%

Suhtarvud EURm	II kvartal 2014	I kvartal 2014	kvartaalne muutus	II kvartal 2013	aastane muutus
keskmise omakapital (emaettevõtte omanikele kuuluv)	40,5	31,0	9,5	27,2	13,3
omakapitali tootlus (ROE) %	15,3	18,4	-3,1	6,0	9,3
intressitootvad varad, keskmine	423,6	410,3	13,3	336,7	86,9
neto intressimarginaal (NIM) %	4,54	4,14	0,40	2,65	1,89
hinnavahe (SPREAD) %	4,43	4,06	0,37	2,57	1,86
kulude ja tulude suhe %	68,3	69,2	-0,9	79,3	-11,0

Suhtarvude selgitused (kvartaalsed suhtarvud on viidud aasta baasile)

keskmise omakapital (emaettevõtte omanikele kuuluv) = (aruandeperioodi lõpu omakapital + eelmise perioodi lõpu omakapital) / 2

omakapitali tootlus (ROE) = kvartali puhaskasum (emaettevõtte omanike osa) / keskmine omakapital (emaettevõtte omanikele kuuluv) * 100

neto intressimarginaal (NIM) = neto intressitulu / intressitootvad varad, keskmine * 100

hinnavahe (SPREAD) = intressitootvate varade intressitootlus – võõrkapitali hind

intressitootvate varade intressitootlus = intressitulu / intressitootvad varad, keskmine * 100

võõrkapitali hind = intressikulu / intressikandvad kohustused, keskmine * 100

kulude ja tulude suhe = tegevuskulud kokku / netotulud kokku * 100

Tegevuskeskkond

Majanduses tervikuna on juba mõned kvartalid möödunud tugeva taastumise faas ning nii teist kvartalit kui ka lähitulevikku iseloomustab selgelt ebakindlus. Laiemalt mõjutavad Eestit sellised tegurid nagu kõrge majanduslik määramatus Euroopas, euro nõrkus, Ukraina kriis, Venemaa toiduainete impordikeeld, kitsamalt Eesti enda majanduslik keskkond. Teises kvartalis muudetud SKP arvutamise metoodikast tulenevalt ei saa samasuguseid positiivseid muutusi prognoosida lähituleviku suhtes. SKP sisenditest on ligi pooled sektorid juba mitmendat kvartalit languses, majanduskasvu prognoose on viimastel kuudel korduvalt langetatud ning kinnisvarasektori suhtes ollakse pessimistlikud. Samas toetavad investeringuid jätkuvalt madalal püsivad intressimäärad ning keskpikas plaanis ka euro nõrkus, mis võib suurendada ekspordisektori müügipotentsiaali. Pankade poolt vaadates pole ka vähemoluline, et halbade laenu osakaalud on langes kõrgis laenusegmentides.

Keeruline on hinnata Venemaa impordikeeldust tulenevat kaudset mõju grupi laenuportfellidele. Märkimisväärse ekspordi sihtkoha kadumine tekitab toiduainetöötuses tootmisressursi ülejäägi ning pakkumise suurenemisest tingitud müügihindade langus survestab nii palku kui töökohti. Lisaks mõjutab see Eesti ülejäänud ekspordipartnerite majanduste väljavaateid ja seeläbi ka Eesti ekspordivõimet teistesse riikidesse. Siiski on grupp seisukohal, et nii Venemaa impordikeelu otsene kui kaudne mõju jäävad ettevõtete laenu portfelli jaoks madalaks.

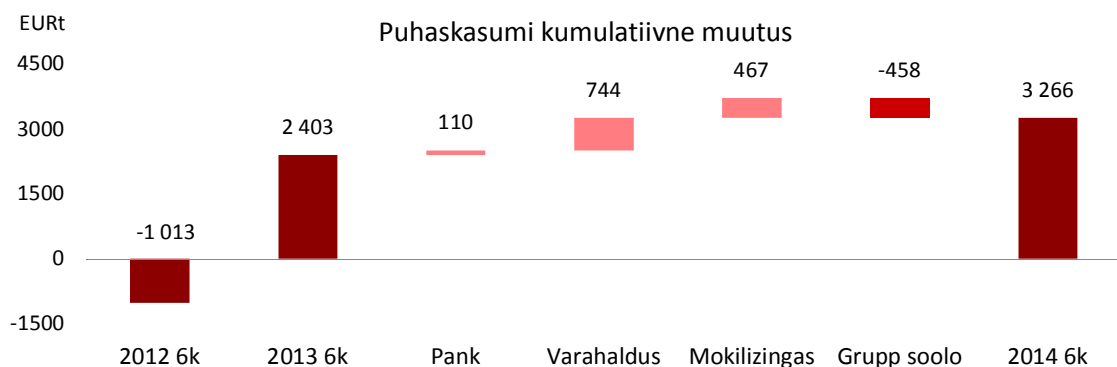
Majanduskeskkonnast tulenevalt paneb grupp lisaks kvaliteetsete finantseerimisprojektide valikule järjest kasvavat rõhku portfelli üldisele juhtimisele. Lähituleviku strateegia näeb ette madalama riskiga projektide finantseerimise osakaalu tõusu ettevõtete laenudes ja selle eesmärgi saavutamiseks on grupp nõus pakkuma tugevatele projektidele konkurentsivõimelist marginaali.

Grupi finantstulemused

Grupi neto intressitulud kasvasid II kvartalis 12% võrreldes I kvartaliga ja olid 4,8 (I kv 4,3) mln eurot. Neto teenustasutulud kasvasid 5% ja olid 3,1 (I kv 3,0) mln eurot. Finantstulud vähenesid 21% ja olid ca 0,2 mln eurot mõlemas kvartalis. Kokku kasvavad Grupi puhastulu II kvartalis 8% võrreldes I kvartaliga ja oli 8,1 (I kv 7,5) mln eurot, kulud kasvasid 6% ja olid 5,5 (I kv 5,2) mln eurot. Grupi II kvartali ärikasum oli 2,6 (I kv 2,3) mln eurot. II kvartalis moodustati allahindlusi rohkem, kui I kvartalis, 0,9 (I kv 0,6) mln eurot. Allahindluste kasv on tingitud peamiselt laenuportfellide kasvust, kuid samuti provisjoneerimismudelite jätkuvast kohandamisest. Grupi laenu krediidikvaliteet on jätkuvalt hea, mistõttu ettevõtete laenule on provisjone moodustatud varasemalt suhteliselt tagasihoidlikult ning grupp on võtnud suuna konservatiivsemale lähenemisele. Grupi puhaskasumiks kujunes II kvartalis 1,6 (I kv 1,7) mln eurot.

Võrreldes II kvartaliga 2013 kasvasid grupi neto intressitulud üle kahe korra ehk 115% ja neto teenustasutulud 46%, finantstulud vähenesid 63%. Finantstulude osakaal grupi kogutuludes on võrdlemisi väike, see tululiik oli suurem vaid 2013 aasta I kvartalis, mil realiseeriti suur osa müügiootel võlakirjaportfelligist ning varem omakapitali koosseisus kajastatud hinna ümberhindlusreserv arvati kasumisse.

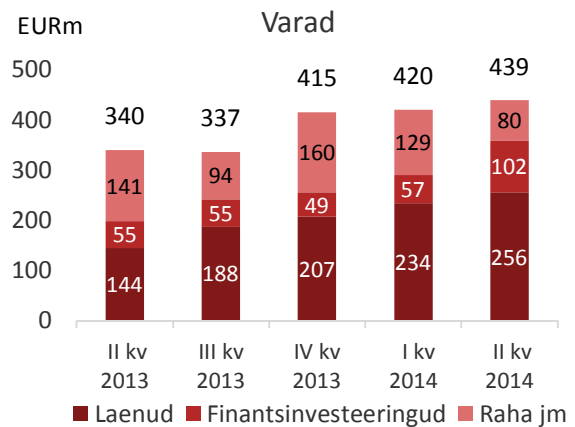
Äriüksuste lõikes teenis 2014 I poolaastal AS LHV Varahaldus 1,3 mln eurot, AS LHV Pank konsolideeritult 1,9 mln eurot ja UAB Mokilizingas 0,5 mln eurot kasumit. LHV Group eraldiseisvalt genereeris 0,4 mln eurot kahjumit, kuivõrd tal puudub eraldiseisev tulu teenimise üksus ning põhiline kulu on grupis intressikulu allutatud kohustustelt.



Grupi hoiuste maht II kvartali lõpuks oli 359 mln eurot (I kv 358). Sellest 175 (I kv 171) mln eurot olid nõudmiseni ja 184 (I kv 186) mln eurot tähtajalised hoiused.

Grupi laenude maht tõusis II kvartali lõpuks 256 (I kv 234) mln euroni ja finantsinvesteeringute maht kasvas 102 (I kv 57) mln euroni, mis on vastavalt 9% ja 81% enam kui I kvartali lõpus.

Võrreldes 2013 aasta II kvartaliga on grupi hoiuste maht kasvanud 22%, laenude maht 76% ja finantsinvesteeringute maht 88%.

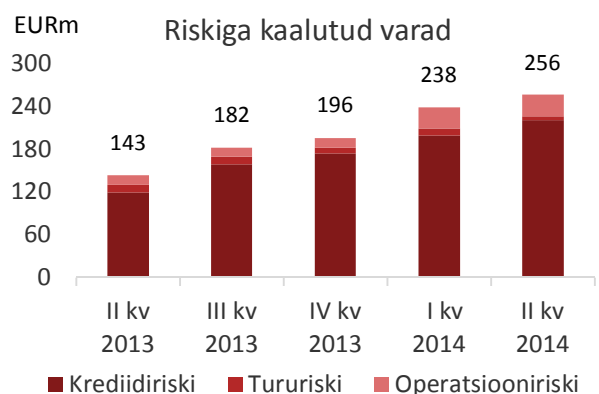
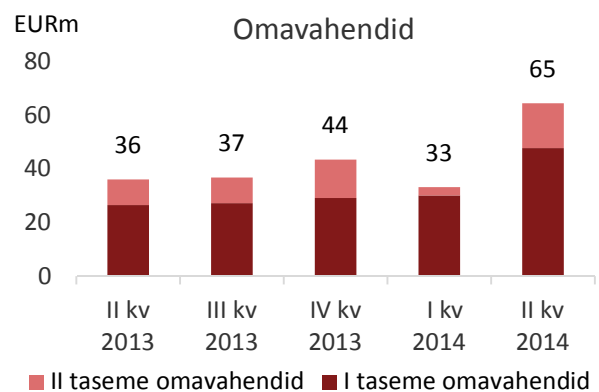


Grupi likviidsus ja kapitaliseeritus

II kvartalis emiteeris grupp 16,2 mln euro eest uusi aktsiaid ning 15,9 mln euro eest allutatud võlakirju. Samas ostis grupp tagasi 15,45 mln euro eest allutatud võlakirju, mille tingimused ei vastanud enam aasta algusest Eestis kehtima hakanud Euroopa Liidu pangandusmäärusele. Lisaks konverteeriti 2,35 mln euro eest allutatud võlakirjad aktsiateks. I kvartalis lunastas grupp 1 mln euro eest allutatud võlakirju. Grupi omavahendite tase seisuga 30.06.2014 oli 64,6 mln eurot (31.03.2014: 33,2 mln eurot). Omavahendite tase märtsi lõpu seisuga oli madalam, kuna allutatud võlakirju ei olnud võimalik kaasata teise taseme omavahendite koosseisu.

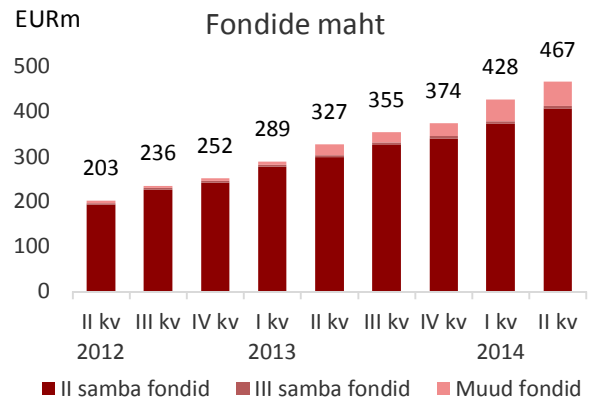
Grupp on raporteerimisperioodi lõpus hästi kapitaliseeritud, kapitali adekvaatsuse tase oli 25,2% (31.03.2014: 13,9%).

Grupi likviidsuse kattekordaja (LCR), mida arvutatakse vastavalt Basel Komitee määratlusele, oli juuni lõpu seisuga 388% (31.03.2014: 305%). Grupp loeb likviidsuspuhvrte hulka raha ja võlakirjaportfelleid, mis moodustasid bilansimahust 39% (31.03.2014: 42%). Grupp finantseerib end täies ulatuses klientide hoiustest ja omavahenditest. Laenude ja hoiuste suhe teise kvartali lõpus oli 71% (31.03.2014: 66%).



AS LHV Varahaldus ülevaade

- Kohustuslike pensionifondide hea müük: II samba turuosa mahu järgi 20,6% (2013 lõpus 19,3%)
- II samba fondide maht juuni lõpuks kokku 407 EURm (2013 lõpus 341 EURm)
- Pärsia Lahe Fondi maht kasvanud ligi 52 EURm-ni (2013 lõpus 26 EURm)



EURm	II kvartal 2014	I kvartal 2014	muutus %	II kvartal 2013	muutus %	Aasta algu- sest 2014	Aasta algu- sest 2013	muutus %
neto teenustasutulu	2,07	1,77	16%	1,21	70%	3,84	2,59	48%
muud tulud	0,06	0,04	69%	0,06	3%	0,10	0,03	215%
tegevuskulud	-1,31	-1,29	1%	-0,97	35%	-2,60	-2,03	28%
kasum	0,82	0,52	57%	0,3	169%	1,34	0,59	127%
finantsinvesteeringud	6,44	5,71	13%	4,74	36%			
allutatud kohustused	0,55	0,55	0%	1,55	-65%			
omakapital	6,53	5,71	14%	4,05	61%			
hallatavate varade maht	467	428	9%	327	43%			

LHV Varahalduse poolt hallatavate kohustuslike pensionifondide kasv on I poolaastal olnud ootuspärane. LHV Varahaldus on oma turuosa järjepidevalt kasvatanud ning igal pensionifondide fondivahetusperioodil võitnud neto investeeringuid. Vastavalt varade mahu kasvule on kasvanud ka fondivalitseja teenustasutulu. I poolaasta valitsemistasude tulud kohustuslikelt pensionifondidelt olid 3,29 EURm (2013: 2,45 EURm), tulude kasv oli 35%. Kiiremat mahu kasvu on käesoleval aastal näidanud LHV Pärsia Lahe Fond.

LHV Varahaldus tegevuskuludest poole moodustavad turunduse ja müügikulud, mis I poolaastal ulatusid 1,33 EURm-ni (2013: 1,07 EURm), kulude kasv oli 24%. Muud tegevuskulud on kasvanud proportsionaalselt tulude kasvuga 32%.

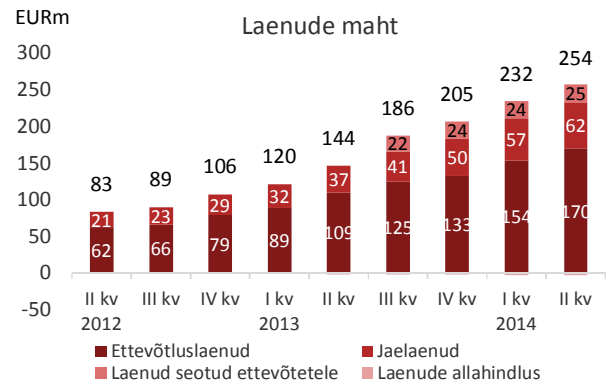
Pensionifondide vara investeerimisel on LHV Varahaldus olnud 2014. aastal konservatiivselt positioneeritud, tähtsustades praeguses ebakindlas geopoliitilises ja majanduskeskkonnas kapitali kaitsmist. Pensionifondide tootlused olid esimesel poolaastal vahemikus 1,1-3,0%.

LHV Pärsia Lahe Fondi, mille sihtregiooni aktsiaturgudel jätkus ülespoole liikumine, tootlus oli esimesel poolaastal 12,5%.

Juuni lõpus kehtestas Rahandusminister määruse, millega oodatult vähendatakse pensionifondide valitsemistasu määrasid alates 2015. aasta 1. augustist.

AS LHV Pank konsolideerimisgrupi ülevaade

- Tugev kasum nii teises kui esimeses kvartalis
- Laenumahtude hea kasv 22 EURm II kvartalis (17 EURm I kvartalis)
- Üleminek ühtsele euromaksete süsteemile
- Panga keskse infosüsteemi üleviimine uuele versioonile



EURm	II kvartal 2014	I kvartal 2014	muutus %	II kvartal 2013	muutus %	Aasta algu- sest 2014	Aasta algu- sest 2013	muutus %
neto intressitulu	4,01	3,56	13%	2,26	78%	7,57	4,38	73%
neto teenustasutulu	0,85	0,96	-12%	0,76	12%	1,81	1,55	17%
muud finantstulud	0,07	0,19	-61%	0,38	-81%	0,26	2,33	-89%
neto tegevustulud kokku	4,94	4,70	5%	3,40	45%	9,66	8,26	17%
muud tulud	0,00	0,03	-100%	0,03	-100%	0,03	0,03	-12%
tegevuskulud	-3,22	-3,23	0%	-2,72	19%	-6,45	-5,15	25%
laenukahjumid	-0,76	-0,58	32%	-0,61	24%	-1,34	-1,37	-3%
kasum	0,95	0,92	3%	0,10	853%	1,87	1,77	6%
laenuportfell	254	232	9%	145	76%			
võlakirjaportfell	96	51	88%	50	93%			
klientide hoiused	362	361	0%	295	23%			
allutatud kohustused	12	10	20%	4	200%			
omakapital	41	28	47%	21	91%			

LHV Pank I poolaasta kasum ulatus 1,87 mln euron, mida on 6% rohkem kui eelneva aasta samal perioodil (1,77). Seejuures kasvasid neto intressitulud 73% ning neto teenustasutulud 17%. Finantstulud on I poolaastal 89% võrra väiksemad, kui eelneval aastal, kuna siis realiseeriti müügiototel võlakirjaportfelli kasum, mille tõttu teeniti suuremat finantstulu.

Neto intressitulu suur kasv tuleneb ärimahtude kasvust. Panga laenuportfellide kogumaht ulatus I poolaasta lõpuks 254 mln euron (145). Portfellide maht kasvas aastaga 76%. Laenuportfellist suurima osa moodustavad laenud ettevõtetele, mis on aastaga kasvanud 55% 169 mln euron (109 EURm). Jaelaenude portfell on aastaga kasvanud 69% 60 mln euron (35 EURm). LHV Pank on andnud laenu grupi tütarettevõtetele UAB Mokilizingas, mille maht oli poolaasta lõpus 25 EURm (0).

Panga hoiuste maht kasvas aastaga 23% ning oli juuni lõpuks oli 362 mln eurot (295), sealhulgas on juuni lõpu hoiuste mahud pea samal tasemel 2013 aasta lõpu mahtudega. Pank ei ole esimesel poolaastal keskendunud hoiuste kasvatamisele. Tulenevalt üldistest madalatest intressimääradest on toimunud muutus hoiuste struktuuris. Kuna tähtajaline rahapaigutus ei ole enam nii

atraktiivne, siis töi LHV 2013 aasta lõpus turule likviidsuskonto kontseptsiooni, mille puhul makstakse teatud tingimuste täitmisel kõrgemat intressi nõudmiseni hoiusele. Seeläbi on suurenenud nõudmiseni hoiuste osakaal, mis moodustas juuni lõpu seisuga ligi 50% koguhoiustest (aasta tagasi 36%).

Teenustasutuludest annavad jätkuvalt suurima panuse tulud väärtapaberivahendusest. Kasvutrendi näitavad ka tulud kaartidelt ja arveldustelt.

Tegevuskulud kasvasid aastaga 25%, mis on ootuspärane praeguses kiires kasvufaasis.

Laenuprovisjonid olid samal tasemel eelmise aastaga. Pank alustas poolaasta lõpus provisjonimudelite edasist täiustamist ning peab vajalikuks ettevõtete laenuportfellide hindamisel mõnevõrra konservatiivsemaks minna, kuivõrd tulenevalt portfelli jätkuvalt heast kvaliteedist on laenude allahindlused olnud oodatust madalamad.

Teise kvartali märksõnadeks olid suurima majandussektori maksimaalse osakaalu määramine krediidiportfellis ning portfelli keskmise riski vähendamine.

Ettevõtete krediidiportfelli kasv oli eesmärgipärane, ulatudes aasta baasil 36%-ni ja kvartali baasil 11%-ni. Suurimaks kasvu allikaks absoluutväärtuses nii aastases kui kvartalipõhises võrdluses oli kinnisvaraala tegevus, mis vastab ka krediidiasutuste keskmisele tulemusele. Lisaks kinnisvaraala tegevusele olid suurima kasvuga sektoriteks kvartalipõhises arvestuses hulgi- ja jaekaubandus ja töötlev tööstus ning aastases võrdluses töötlev tööstus ja meelelahutus. Suhteliselt enam väljastati laenusid aga veondussektorile kvartali baasil ning info ja sidesektorile aasta baasil. Samas on mõlema sektori osakaal krediidiportfellis pigem madal. Seejuures muutubki lähituleviku finantseerimisotluste juures üha olulisemaks vastava majandussektori üldine käekäik, kuivõrd erinevate sektorite majandustulemused võivad praeguses faasis üksteisest kardinaalselt erineda.

Kõige enam ettevõtte laenusid on jätkuvalt antud kinnisvarasektorisse, see moodustab 38% panga ettevõtete laenude portfelist. Järgnevad töötlev tööstus (16%) ning finants- ja kindlustustegevus (10%). Venemaa impordikeelu tõttu kõrgendatud tähelepanu all olev põllumajandus moodustab portfelist vaid 3%, samuti on sektori kasv olnud selgelt aeglasem kui turul tervikuna.

Kinnisvaralaenudest on põhiline osa väljastatud rendivooga projektidele, teise suurema osa moodustavad kinnisvaraarendused. Enamus finantseeritud kinnisvaraarendustest asuvad Tallinnas, mõni ka Tartu linnas. Tallinna uusarenduste finantseerimisel omab pank ca 30% suurust turuosa.

Sektori lähituleviku suhtes on pank mõeldukalt ettevaatlik, korterite järelturul on tõenäoline pakkumiste arvu edasine kasv ja tehinguaktiivsuse langus, mis omakorda toob kaasa hindade languse. Samasugust trendi võib oodata ka uusarendustes, ehkki pakkumiste arvu kasv ja hindade langus saavad tõenäoliselt olema mõeldukamad. Pank on end sellise stsenaariumi esinemisest hästi positioneerinud, kuivõrd finantseeritud arendused asuvad heades asukohtades, suuremad arendused on lõppjärgus ning projektide riski ja planeeritava hinna keskmine suhe jääb alla 50%. Siiski toimub uute projektide finantseerimine varasemaga võrreldes konservatiivsematel tingimustel.

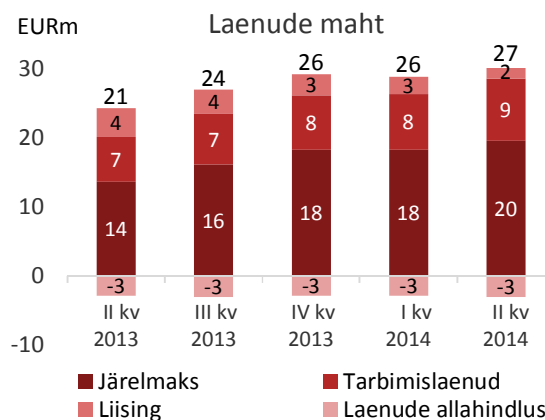
Teise kvartali järgseks kõige olulisemaks sündmuseks on olnud Venemaa toiduainete impordikeeld. Pank on selle otsuse raames viinud läbi stressitestimise, mille tulemused otsuste mõjude osas on marginaalsed. Otseselt puudutab Venemaa vastusanktsioon paari ärialaenu klienti, tegemist on väikeste piimatootjatega. Varasemalt on Venemaa kehtestanud ka elussigade impordikeelu, see puudutab samuti paari laenuklienti. Eelmainitud klientide koondlaenumaht jääb alla 1,7 miljoni euro, seejuures on laenu tugevalt tagatud.

Juunis kaasas pank 12 mln euro eest uut omakapitali, mis on vajalik edasiseks ärimahtude kasvatamiseks ning kapitali adekvaatsuse tagamiseks.

Mais jõustus krediidiasutuste seaduse muudatus. Seadus viidi kooskõlla Euroopa Parlamendi ja nõukogu direktiiviga 2013/36/EL. Muuhulgas sätestab seadus nõuded krediidiasutuste tegevuseks vajalike kapitalipuhvrite osas. Pank on täitnud kõiki kapitalinõudeid.

UAB Mokilizingas ülevaade

- Grupp omandas Mokilizingase alates 30.06.2013
- Tugev kasum I poolaastal
- Uusmüügi kasv II kvartalis



EURm	II kvartal 2014	I kvartal 2014	muutus %	II kvartal 2013	muutus %	Aasta algus- sest 2014	Aasta algus- sest 2013	muutus %
neto intressitulu	0,9	0,8	11%	-	-	1,7	-	-
neto teenustasutulu	0,2	0,3	-18%	-	-	0,5	-	-
tegevuskulud	-0,9	-0,6	50%	-	-	-1,5	-	-
laenukahjumid	-0,2	-0,0	-	-	-	-0,2	-	-
tulumaksukulu	-0,0	-0,1	-	-	-	-0,1	-	-
kasum	0,0	0,4	-	-	-	0,4	-	-
laenuportfell	27,4	25,9	6%	-	-	-	-	-
omakapital	3,7	3,7	1%	-	-	-	-	-

II kvartalil kasumit ei teenitud võrreldes I kvartali tugeva 0,4 mln eurose kasumiga. Selle peamiseks põhjuseks on laenumahtude kasv II kvartalis. Kuna I kvartalis on uus müük sesoonselt väike, siis olid madalamad müügikulud ja ei moodustatud uusi laenude allahindlusi. II kvartalis toimus aktiivsem müük, suurenesid müügikulud ning moodustati ka uusi allahindlusi. Laenuportfelli kasv oli II kvartalis 6%. Neto intressitulu kasvas 11%. Neto teenusta-

sutulud vähenesid 18%, mis on ootuspärane, kuivõrd Mokilizingas haldab Snoras panga laenuportfelli, mille maht järjest väheneb ning sellega seoses vähenevad teenustasutulud nimetatud portfelli haldamiselt.

Võrdlusandmeid eelneva aastaga ei ole esitatud, kuivõrd grupp omandas Mokilizingase 30.06.2013 seisuga.

KONSOLIDEERITUD RAAMATUPIDAMISE VAHEARUANNE

Konsolideeritud koondkasumiaruanne

EURt	Lisa	II kvartal 2014	aasta algusest 2014	II kvartal 2013	aasta algusest 2013
Inressitulu		5 740	10 930	2 965	5 934
Inressikulu		-937	-1 875	-737	-1 613
Neto intressitulu	7	4 803	9 055	2 228	4 321
Teenustasutulu		3 365	6 620	2 395	4 635
Teenustasukulu		-248	-519	-255	-491
Neto teenustasutulu	8	3 117	6 101	2 140	4 144
Netotulem õiglases väärtuses kajastatavatelt finantsvaradelt		150	368	384	2 283
Valuutakursi ümberhindlus		-5	-9	-6	-8
Muud finantstulud		0	0	30	243
Neto kasum finantsvaradelt		145	359	408	2 518
Muud tulud		-11	0	21	26
Personalikulud	9	-2 259	-4 387	-1 558	-2 907
Tegevuskulud	9	-3 241	-6 278	-2 246	-4 314
Ärikasum		2 554	4 850	993	3 788
Sidusettevõtte investeeringu muutus		0	0	-12	-14
Laenude allahindluse kulu		-928	-1 505	-612	-1 371
Tulumaksukulu		-23	-79	0	0
Aruandeperioodi puhaskasum		1 603	3 266	369	2 403
Muu koondkasum					
Müügivalmis finantsvarade ümberhindlus		18	24	-451	-25
Aruandeperioodi koondkasum		1 621	3 290	-82	2 378
Kasum omistatud:					
Emaettevõtte omanikud		1 549	2 975	410	2 457
Mittekontrolliv osalus		54	291	-41	-54
Aruandeperioodi kasum		1 603	3 266	369	2 403
Kokku koondkasum omistatud:					
Emaettevõtte omanikud		1 567	2 999	-41	2 432
Mittekontrolliv osalus		254	291	-41	-54
Aruandeperioodi koondkasum		1 621	3 290	-82	2 378
Tava puhaskasum aktsia kohta (eurodes)	13	0,08	0,15	0,02	0,14
Lahustatud puhaskasum aktsia kohta (eurodes)	13	0,08	0,15	0,02	0,13

Konsolideeritud finantsseisundi aruanne

EURt	Lisa	30.06.2014	31.12.2013
Varad			
Nõuded keskpankadele	10	49 257	133 839
Nõuded krediidiasutustele	10	21 284	17 004
Nõuded investeerimisühingutele	10	4 333	1 466
Müügivalmis finantsvarad		4 295	11 903
Finantsvarad õiglasel väärtuses muutustega läbi kasumiaruande		98 168	36 702
Laenuõuded klientide vastu	6	255 955	206 768
Muud nõuded klientidele		1 258	1 507
Muud varad		1 920	3 892
Firmaväärtus		1 044	1 044
Materiaalne põhivara		596	491
Immateriaalne põhivara		548	621
Investeering sidusettevõtetesse		50	131
Varad kokku		438 908	415 368
Kohustused			
Klientide hoiused ja saadud laenu	11	362 422	356 381
Finantskohustused õiglasel väärtuses muutustega läbi kasumiaruande		372	433
Viitvõlad ja muud kohustused		7 934	6 891
Allutatud kohustused		16 783	19 716
Kohustused kokku		387 511	383 421
Omakapital			
Mittekontrolliv osalus		1 986	1 695
Emettevõtte aktsionäridele kuuluv omakapital			
Aktsiakapital		23 329	19 202
Ülekurs		33 919	21 871
Aktsioptsioonid		0	15
Reservid		223	223
Muud reservid		-3	-27
Jaotamata kahjum		-8 057	-11 032
Emettevõtte aktsionäridele kuuluv omakapital kokku		49 411	30 252
Omakapital kokku		51 397	31 947
Kohustused ja omakapital kokku		438 908	415 368

Konsolideeritud rahavoogude aruanne

EURt	Lisa	I pa 2014	I pa 2013
Rahavood äritegevusest			
Saadud intressid		10 905	5 934
Makstud intressid		-1 745	-1 581
Saadud teenustasud		6 546	4 683
Makstud teenustasud		-519	-489
Makstud tööjõu kulu		-4 161	-5 066
Makstud administratiiv- ja muud tegevuskulud		-5 610	-3 823
Makstud tulumaks		-79	0
Rahavood äritegevusest enne äritegevusega seotud varade ja kohustuste muutust		5 337	-342
Äritegevusega seotud varade muutus:			
Kauplemisportfelli neto soetus ja müük		-56	0
Laenuõuded klientidele		-50 290	-40 379
Tähtajalised nõuded pankadele		-494	-123
Kohustuslik reservkapital keskpangas		-78	-186
Tagatisdeposiidid		-305	18
Muud varad		2 035	-25
Äritegevusega seotud kohustuste muutus:			
Klientide nõudmiseni hoiused		14 162	28 416
Klientide tähtajalised hoiused		-8 377	-15 415
Saadud laenud ja nende tagasimaksed		108	-627
Kauplemiseks hoitavad finantskohustused õiglasel väärtuses muutusega läbi kasumiaruande		-62	-158
Muud kohustused		539	2 636
Neto rahavood äritegevusest		-37 841	-26 185
Rahavood investeerimistegevusest			
Soetatud põhivara		-251	-123
Tütar- ja sidusettevõtete soetus ja müük		79	-100
Lunastustähtajani hoitavate investeeringute soetused		0	-2 790
Müüdnud või lunastatud müügivalmis investeeringud (eelnevalt lunastustähtajani hoitavad investeeringud)		7 687	59 520
Netomuutus õiglasel väärtuses muutusega läbi kasumiaruande kajastatavatelt investeeringutelt		-61 115	7 915
Neto rahavood investeerimistegevusest		-53 600	64 422
Rahavood finantseerimistegevusest			
Mittekontrolliva osaluse sissemakse tüdarettevõtte aktsiakapitali		0	175
Aktsiakapitali sissemakse		16 175	4 864
Omaaktsiate müük		0	1
Saadud laenud		15 900	5 400
Saadud laenude tagasimaksed		-18 800	-4 300
Neto rahavood finantseerimistegevusest		13 275	6 140
Raha ja raha ekvivalentide muutus		-77 806	44 377
Raha ja raha ekvivalendid aruandeperioodi alguses		148 912	87 859
Raha ja raha ekvivalendid aruandeperioodi lõpus	10	71 106	134 495

Konsolideeritud omakapitali muutuste aruanne

EURt	Aktσια- kapital	Üle- kurs	Aktσια- optioonid	Reservid	Muud reservid	Jaotamata kahjum	Oma- aktiivid	Kokku	Mitte- kontrolliv osalus	Oma- kapital kokku
Saldo seisuga 01.01.2013	17 382	18 827	232	223	0	-15 581	-1	21 082	0	21 082
Aktiakapitali sissemakse	1 820	3 044	0	0	0	0	0	4 864	0	4 864
Aktiaoptioonid	0	0	-217	0	0	0	0	-217	0	-217
Omaaktiivate müük	0	0	0	0	0	0	1	1	0	1
Tütaretevõtete soetamine	0	0	0	0	0	0	0	0	175	175
<i>Puhaskasum</i>	0	0	0	0	0	2 457	0	2 457	-54	2 403
<i>Muu koondkasum</i>	0	0	0	0	-25	0	0	-25	0	-25
Aruandeperioodi koondkasum	0	0	0	0	-25	2 457	0	2 432	-54	2 378
Saldo seisuga 30.06.2013	19 202	21 871	15	223	-25	-13 124	0	28 162	121	28 283
Saldo seisuga 01.01.2014	19 202	21 871	15	223	-27	-11 032	0	30 252	1 695	31 947
Aktiakapitali sissemakse	4 127	12 048	0	0	0	0	0	16 175	0	16 175
Aktiaoptioonid	0	0	-15	0	0	0	0	-15	0	-15
<i>Puhaskasum</i>	0	0	0	0	0	2 975	0	2 975	291	3 266
<i>Muu koondkasum</i>	0	0	0	0	24	0	0	24	0	24
Aruandeperioodi koondkasum	0	0	0	0	24	2 975	0	2 999	291	3 290
Saldo seisuga 30.06.2014	23 329	33 919	0	223	-3	-8 057	0	49 411	1 986	51 397

Konsolideeritud raamatupidamisaruannete lisad

LISA 1 Raamatupidamisarvestuse põhimõtted

Raamatupidamise vahearuanne on koostatud kooskõlas rahvusvaheliste finantsaruandluse standarditega (IFRS) nagu need on vastu võetud Euroopa Liidu poolt. Aruande koostamisel on järgitud rahvusvahelise raamatupidamisstandardi IAS 34 "Vahearuanne" nõudeid lühendatud aruannete koostamisele. Aruande koostamisel on kasutatud samu arvestuspõhimõtteid ja esitusviise, mida rakendati 31.12.2013 lõppenud majandusaasta aruandes. Raamatupidamise vahearuanne on auditeerimata. I kvartali kasumit on kontrollinud audiitor.

Raamatupidamise vahearuanne arvnäitajad on esitatud tuhandetes eurodes, kui ei ole märgitud teisiti. Vahearuanne on konsolideeritud ja sisaldab AS LHV Group ja tema tütarettevõtete AS LHV Varahaldus (osalus 100%), AS LHV Pank (osalus 100%), AS LHV Finance (osalus 65%) ja UAB Mokilizingas (osalus 50% + 1 osa) tulemusi.

LISA 2 Tegevussegmentid

Grupp jaotab oma äritegevuse segmentideks vastavalt juriidilisele struktuurile. Segmentide tulud sisaldavad tulusid segmentide omavahelistest tehingutest, milleks on panga poolt laenu andmine teistele grupi ettevõtetele. Selliste tehingute brutotulud I kvartalis 2014 olid 340 tuhat eurot (I kv 2013: 0).

	Netotulud		Tegevuskulud		Ärikasum		Allahindlused		Kasum enne makse	
	II kv 2014	II kv 2013	II kv 2014	II kv 2013	II kv 2014	II kv 2013	II kv 2014	II kv 2013	II kv 2014	II kv 2013
AS LHV Varahaldus	2 127	1 350	-1 309	-1 059	818	291	0	0	818	291
AS LHV Pank	4 934	3 417	-3 221	-2 714	1 713	703	-760	-612	953	91
UAB Mokilizingas	1 129	0	-895	0	234	0	-168	0	66	0
Kokku	8 190	4 767	-5 425	-3 773	2 765	994	-928	-612	1 837	382

	Netotulud		Tegevuskulud		Ärikasum		Allahindlused		Kasum enne makse	
	I pa 2014	I pa 2013	I pa 2014	I pa 2013	I pa 2014	I pa 2013	I pa 2014	I pa 2013	I pa 2014	I pa 2013
AS LHV Varahaldus	3 938	2 625	-2 600	-2 030	1 338	595	0	0	1 338	595
AS LHV Pank	9 662	8 286	-6 453	-5 150	3 209	3 136	-1 335	-1 371	1 874	1 765
UAB Mokilizingas	2 207	0	-1 490	0	717	0	-170	0	547	0
Kokku	15 807	10 911	-10 543	-7 180	5 264	3 731	-1 505	-1 371	3 759	2 360

Intressitulud ja teenustasutulud lähtuvalt kliendi asukohast on esitatud lisa 7 ja lisa 8. Intressitulude jaotuses kliendi asukoha järgi ei ole esitatud tulusid arvelduskontodelt, hoiustelt ja investeringutelt võlakirjadesse. Grupil ei ole selliseid kliente, kelle tulud moodustaksid üle 10% grupi vastavast tululiigist.

LISA 3 Varade ja kohustuste jaotumine riikide lõikes

30.06.2014	Eesti	Läti	Leedu	Soome	Hol-land	Saksa-maa	Muu EL	USA	Muud	Kokku
Nõuded pankadele ja inv.ühingutele	64 874	144	2 544	639	572	198	1 860	4 111	132	75 074
Finantsinstrumendid ja väärtpaberid	6 008	4 223	858	103	285	68 026	15 373	2	7 585	102 463
Laenud klientidele	205 071	395	27 985	19 331	11	0	3 153	0	9	255 955
Nõuded klientide vastu	1 095	2	161	0	0	0	0	0	0	1 258
Muud varad	503	5	564	0	0	0	0	848	0	1 920
Firmaväärtus ja sidusettevõtted	1 094	0	0	0	0	0	0	0	0	1 094
Põhivarad	977	0	82	85	0	0	0	0	0	1 144
Varad kokku	279 622	4 769	32 194	20 158	868	68 224	20 386	4 961	7 726	438 908
Klientide hoiused ja saadud laenu	351 956	1 265	1 504	353	6	36	6 563	22	717	362 422
Allutatud laenu	16 783	0	0	0	0	0	0	0	0	16 783
Muud kohustused	7 111	9	1 090	89	0	0	0	7	0	8 306
Kohustused kokku	375 850	1 274	2 594	442	6	36	6 563	29	717	387 511

Valmisolekulaenu summas 43 635 tuhat eurot on Eesti residentidele.

31.12.2013	Eesti	Läti	Leedu	Soome	Hol-land	Saksa-maa	Muu EL	USA	Muud	Kokku
Nõuded pankadele ja inv.ühingutele	143 768	518	2 427	1 150	452	1	2 526	1 359	108	152 309
Finantsinstrumendid ja väärtpaberid	5 437	0	790	201	282	6 020	29 501	815	5 558	48 605
Laenud klientidele	159 116	580	25 897	16 996	15	0	3 163	0	1	206 768
Nõuded klientide vastu	1 286	2	219	0	0	0	0	0	0	1 507
Muud varad	431	5	2 814	0	0	0	0	642	0	3 892
Firmaväärtus ja sidusettevõtted	1 175	0	0	0	0	0	0	0	0	1 175
Põhivarad	841	0	87	136	0	0	0	0	48	1 112
Varad kokku	312 055	1 105	33 234	18 483	749	6 021	35 190	2 816	5 715	415 368
Klientide hoiused ja saadud laenu	349 985	860	1 850	569	2	42	2 358	129	585	356 381
Allutatud laenu	19 716	0	0	0	0	0	0	0	0	19 716
Muud kohustused	3 884	9	3 313	105	0	0	11	2	0	7 324
Kohustused kokku	373 585	869	5 163	674	2	42	2 369	131	585	383 421

Valmisolekulaenu summas 32 629 tuhat eurot on Eesti residentidele.

LISA 4 Varade ja kohustuste jaotumine lepinguliste tähtaegade lõikes

30.06.2014	Kuni 3 kuud	3-12 kuud	1-5 aastat	Üle 5 aasta	Kokku
Kohustused lepinguliste tähtaegade järgi					
Klientide hoiused ja saadud laenud	257 263	99 129	5 732	1 124	363 248
Allutatud kohustused	301	904	4 826	23 648	29 679
Muud kohustused	7 325	0	0	0	7 325
Valmisolekulaenud	43 635	0	0	0	43 635
Väljastatud garantiid lepingulistes summades	8 443	0	0	0	8 443
Intressiswapid	23	150	199	0	372
Kohustused kokku	316 990	100 183	10 757	24 772	452 702
Likviidsusrisiki katteks hoitavad varad lepinguliste tähtaegade järgi					
Nõuded pankadele ja inv.ühingutele	74 579	495	0	0	75 074
Turu hinnas kajastatavad võlakirjad	260	65 498	29 224	4 012	98 994
Laenud klientidele	29 037	72 680	169 875	23 966	295 558
Nõuded klientide vastu	1 258	0	0	0	1 258
Kokku likviidsusrisiki katteks hoitavad varad	105 134	138 673	199 099	27 978	470 884
Finantskohustuste ja -varade tähtaegade vahe	-211 856	38 490	188 341	3 206	18 181

Võlakirjaportfellist valdava osa instrumentide tagatisel on võimalik võtta keskpangast lühiajalist laenu. 2013 aastal otsustati ümber klassifitseerida lunastustähtajani hoitav võlakirjaportfell turuväärtuses kajastatavaks portfelliiks ja suurem osa sellest realiseerida.

31.12.2013	Kuni 3 kuud	3-12 kuud	1-5 aastat	Üle 5 aasta	Kokku
Kohustused lepinguliste tähtaegade järgi					
Klientide hoiused ja saadud laenud	257 585	92 717	5 687	1 268	357 257
Allutatud kohustused	1 366	1 047	5 721	23 787	31 921
Muud kohustused	6 318	0	0	0	6 318
Valmisolekulaenud	32 629	0	0	0	32 629
Väljastatud garantiid lepingulistes summades	6 556	0	0	0	6 556
Intressiswapid	24	177	236	0	436
Kohustused kokku	304 478	93 941	11 644	25 055	435 117
Likviidsusrisiki katteks hoitavad varad lepinguliste tähtaegade järgi					
Nõuded pankadele ja inv.ühingutele	152 309	0	0	0	152 309
Turu hinnas kajastatavad võlakirjad	12 626	9 335	22 423	408	44 792
Laenud klientidele	32 168	54 288	137 794	19 356	243 606
Nõuded klientide vastu	1 507	0	0	0	1 507
Kokku likviidsusrisiki katteks hoitavad varad	198 610	63 623	160 217	19 764	442 214
Finantskohustuste ja -varade tähtaegade vahe	-105 868	-30 318	148 573	-5 291	7 097

LISA 5 Avatud valuutaposisioonid

30.06.2014	EUR	LTL	LVL	SEK	USD	Muud	Kokku
Valuutariski kandvad varad							
Nõuded pankadele ja investeerimisühingutele	59 397	2 224	0	441	10 907	2 105	75 074
Väärtpaberid	102 444	8	0	1	9	1	102 463
Antud laenud	228 433	26 757	0	15	700	50	255 955
Nõuded klientide vastu	1 095	155	0	0	8	0	1 258
Muud varad	402	18	0	0	564	0	984
Valuutariski kandvad varad kokku	391 771	29 162	0	457	12 188	2 156	435 734
Valuutariski kandvad kohustused							
Klientide hoiused ja saadud laenud	365 219	674	0	442	11 260	1 610	379 205
Intressiswapid	372	0	0	0	0	0	372
Viitvõlad ja muud kohustused	5 222	654	0	21	924	504	7 325
Valuutariski kandvad kohustused kokku	370 813	1 328	0	463	12 184	2 114	386 902
Avatud valuutaposisioon	20 958	27 834	0	-6	4	42	48 832
31.12.2013							
Valuutariski kandvad varad							
Nõuded pankadele ja investeerimisühingutele	140 417	1 703	410	313	7 784	1 683	152 309
Väärtpaberid	48 280	4	0	1	319	1	48 605
Antud laenud	179 493	26 224	295	15	708	33	206 768
Nõuded klientide vastu	1 293	213	0	0	1	0	1 507
Muud varad	93	16	0	0	558	0	667
Valuutariski kandvad varad kokku	369 575	28 160	705	329	9 370	1 717	409 856
Valuutariski kandvad kohustused							
Klientide hoiused ja saadud laenud	363 289	685	841	332	9 333	1 617	376 097
Intressiswapid	433	0	0	0	0	0	433
Viitvõlad ja muud kohustused	3 463	3 302	9	10	73	34	6 891
Valuutariski kandvad kohustused kokku	367 185	3 987	850	342	9 406	1 651	383 421
Avatud valuutaposisioon	2 390	24 173	-145	-13	-36	66	26 435

LISA 6 Laenuportfelli jaotumine majandusharude lõikes

	30.06.2014	%	31.12.2013	%
Eraisikud	70 716	26,92%	33 546	16,19%
Kinnisvaraalane tegevus	69 012	26,27%	50 077	24,16%
Finantstegevus	19 978	7,61%	43 903	21,18%
Tööstus	25 357	9,65%	20 875	10,07%
Kutse-, teadus- ja tehnikaalane tegevus	4 132	1,57%	10 127	4,89%
Hulgi- ja jaekaubandus	13 968	5,32%	8 975	4,33%
Muud teenindavad tegevused	6 501	2,47%	6 052	2,92%
Kunst ja meelelahutus	17 032	6,48%	6 037	2,91%
Veondus ja laondus	8 460	3,22%	5 713	2,76%
Põllumajandus	7 080	2,70%	5 579	2,69%
Haldus- ja abitegevused	5 120	1,95%	4 197	2,03%
Ehitus	3 988	1,52%	3 170	1,53%
Haridus	1 789	0,68%	2 238	1,08%
Info ja side	3 468	1,32%	2 216	1,07%
Muud tegevusalad	6 090	2,32%	4 567	2,15%
Kokku	262 691	100%	207 245	100%

Laenuportfellile on tehtud provisjon mahus 6 736 tuhat eurot (31.12.2013: 5 520 tuhat eurot). Seisuga 30.06.2014 moodustas laenuportfell kokku 255 955 tuhat eurot (31.12.2013: 206 768 tuhat eurot).

LISA 7 Neto intressitulu

Intressitulu	II kv 2014	6 kuud 2014	II kv 2013	6 kuud 2013
Nõuded krediitiasutustele ja investeerimisühingutele	8	15	6	12
Nõuded keskpangale	27	48	13	20
Võlakirjad	112	273	231	795
Liising	238	445	69	110
Võimenduse laenud ja väärtpaberite laenamised	215	431	212	438
Tarbimislaenud	1 637	3 141	836	1 583
Järelmaks	1 029	1 927	8	8
Ettevõtluslaenud	2 259	4 244	1 518	2 848
Muud laenud	215	406	72	120
Kokku	5 740	10 930	2 965	5 934
Intressikulu				
Klientide hoiused ja saadud laenud	-937	-1 875	-737	-1 613
<i>sh. laenud seotud osapoolte vahel</i>	-2	-3	0	0
Kokku	-937	-1 875	-737	-1 613
Neto intressitulu	4 803	9 055	2 228	4 321

Laenude intressitulud kliendi asukoha järgi

(ei sisalda intressituluseid pankadelt ja võlakirjadelt):	II kv 2014	6 kuud 2014	II kv 2013	6 kuud 2013
Eesti	3 191	5 985	1 848	3 457
Soome	1 180	2 253	836	1 583
Läti	7	15	10	23
Leedu	1 215	2 341	21	44
Kokku	5 593	10 594	2 715	5 107

LISA 8 Neto teenustasutulu

Teenustasutulu	II kv 2014	6 kuud 2014	II kv 2013	6 kuud 2013
Väärtpaberivahendus- ja komisjonitasud	489	1 176	561	1 113
Varahaldus- ja sarnased tasud	2 240	4 186	1 530	2 890
Valuuta konverteerimise tulud	70	150	74	160
Tasud kaartidelt ja maksetelt	167	304	94	163
Võlgade sissenõudmise tasud	94	184	90	191
Komisjonitasu Snorase portfelli haldamise eest *	142	311	0	0
Muud teenustasutulud	163	309	45	116
Kokku	3 365	6 620	2 394	4 633
Teenustasukulu				
Makstud väärtpaberivahendus- ja komisjonitasud	-104	-227	-134	-266
Muud teenustasukulud	-144	-292	-120	-223
Kokku	-248	-519	-254	-489
Neto teenustasutulu	3 117	6 101	2 140	4 144

* Mokilizingas pakub portfelli haldamise teenust Snoras Pangale, kellele portfell müüdi 2011. aastal.

Teenustasutulud kliendi asukoha järgi:	II kv 2014	6 kuud 2014	II kv 2013	6 kuud 2013
Eesti	2 775	5 493	2 176	4 195
Soome	98	189	90	191
Läti	32	65	22	62
Leedu	248	540	71	143
Rootsi	212	333	35	42
Kokku	3 365	6 620	2 240	2 240

LISA 9 Tegevuskulud

	II kv 2014	6 kuud 2014	II kv 2013	6 kuud 2013
Palk ja boonused	1 631	3 351	1 192	2 216
Sotsiaal- ja muud maksud	497	1 036	366	691
Tööjõukulud kokku	2 259	4 387	1 558	12 907
IT kulud	297	605	214	414
Infoteenused ja pangateenused	163	324	115	235
Turunduskulud	1 276	2 524	754	1 464
Kontorikulud	112	228	90	182
Transpordi- ja sidekulud	52	107	22	54
Töötajate koostis- ja lähetuskulud	75	139	61	107
Muud sisseostetud teenused	531	933	377	676
Muud administratiivkulud	247	507	215	418
Põhivara kulum	237	403	139	273
Kasutusrendimaksud	231	461	211	409
Muud tegevuskulud	20	47	48	82
Tegevuskulud kokku	5 500	10 665	3 417	7 221

LISA 10 Nõuded keskpangale, krediidasutustele ja investeerimisühingutele

	30.06.2014	31.12.2013
Nõudmiseni hoiused *	25 323	18 470
Üle 3-kuulise tähtajaga tähtajaline hoius	494	0
Kohustuslik reservkapital keskpangas	3 474	3 397
Muud nõuded keskpangale	4 783	130 442
Kokku	75 074	152 309
* Raha ja raha ekvivalendid rahavoogude aruandes	71 106	148 912

Nõuete jaotus riikide lõikes on esitatud lisas 3. Nõudmiseni hoiuste hulgas kajastuvad nõuded investeerimisühingutele kogusummas 4 333 tuhat eurot (31.12.2013: 1 466 tuhat eurot). Kõik ülejäänud nõudmiseni ja tähtajalised hoiused on krediidasutustes ja keskpangas. Kohustusliku reservkapitali nõue seisuga 30.06.2014 oli 1% (2013: 1%) kõigist finantseerimisallikatest (kliientide hoiused ja saadud laenud). Reservi nõuet täidetakse kuu keskmisena eurodes või keskpanga poolt aktsepteeritud välisfinantsvarades.

LISA 11 Klientide hoiused ja saadud laenud

Hoiused/laenud liikide kaupa	30.06.2014	31.12.2013
nõudmiseni hoiused	174 925	160 745
tähtajalised hoiused	183 860	192 107
saadud laenud	3 637	3 529
Kokku	362 422	356 381
Hoiused/laenud klienditüübi kaupa		
eraisikud	141 769	126 910
juuriidilised isikud	184 265	199 412
avalik sektor	36 388	30 059
Kokku	362 422	356 381

Saadud laenud avalikult sektorilt on Maaelu Edendamise Sihtasutuselt eesmärgiga finantseerida väikeettevõtete laene maapiirkondades. Enamuse klientide hoiuste ja saadud laenude nominaalne intressimäär on võrdne nende sisemise intressimääraga, kuna muid olulisi tasusid ei ole makstud.

LISA 12 Tingimuslikud kohustused

Tühistamatud tehingud	Garantiid	Valmisolekulaenud	Kokku
Kohustus lepingulises summas 30.06.2014	8 443	43 635	52 078
Kohustus lepingulises summas 31.12.2013	6 556	32 629	39 185

LISA 13 Tava ja lahustatud puhaskasum aktsia kohta

Tava puhaskasumi arvutamiseks aktsia kohta on puhaskasum jagatud kaalutud keskmise emiteeritud aktsiate arvuga. Lahustatud puhaskasumi arvutamiseks on lihtaktsiatele liidetud tingimuslikud aktsiad tulenevalt detsembris 2012 emiteeritud allutatud võlakirjade omanike õigusel võlakirjad konverteerida aktsiateks juhul, kui emitent teostab uue aktsiaemissiooni ning kuni 10% madalama hinnaga uue aktsiaemissiooni hinnast.

	II kv 2014	Aasta algusest 2014	II kv 2013	Aasta algusest 2013
Emaettevõtte omanike osa kasumist (EURt)	1 549	2 975	410	2 457
Kaalutud keskmine aktsiate arv (tuh)	19 203	19 890	18 789	36 570
Tava puhaskasum aktsia kohta (EUR)	0,08	0,15	0,02	0,14
Lahustatud puhaskasum aktsia kohta (EUR)	0,08	0,15	0,01	0,13

LISA 14 Kapitali adekvaatsus

Kapitalibaas	30.06.2014	31.12.2013
Sissemakstud aktsiakapital	23 329	19 202
Ülekurss	33 919	21 871
Reservkapital	223	223
Eelmiste perioodide jaotamata kahjum	-11 033	-15 581
Mittekontrolliv osalus	1 589	1 695
Aruandeperioodi kasum/kahjum	1 393	4 206
Immateriaalne põhivara (miinusega)	-1 592	-1 665
Esimese taseme omavahendid kokku	47 829	29 951
Allutatud kohustused	16 750	19 600
Teise taseme omavahendid kokku	16 750	19 600
Piiranguid ületavad allutatud kohustused ja eelisaktsiad	0	-4 625
Neto-omavahendid kapitali adekvaatsuse arvutamiseks	64 579	44 927
Riskiga kaalutud varad		
Krediidiasutused ja investeerimisühingud standardmeetodil	5 311	3 726
Äriühingud standardmeetodil	108 401	83 034
Jaenõuded standardmeetodil	92 026	73 483
Viivituses nõuded standardmeetodil	5 546	3 661
Investeerimisfondide aktsiad ja osakud standardmeetodil	4 729	4 216
Muud varad standardmeetodil	4 045	5 638
Krediidirisk ja vastaspoole krediidirisk kokku	220 058	173 758
Valutarisk	2 187	4 315
Intressipositsioonirisk	3 834	4 139
Aktsiapositsioonirisk	91	60
Operatsioonirisk baasmeetodil	30 066	13 307
Kokku riskiga kaalutud varad	256 237	195 579
Kapitali adekvaatsus (%)	25,20	22,97
Tier 1 kapitali suhtarv (%)	18,67	15,31

AS LHV Group aktsionärid

AS-il LHV Group on 23 329 338 lihtaktsiat, mille nimiväärtus on 1 euro.

30.06.2014 seisuga oli AS-il LHV Group 252 aktsionäri:

- 13 370 738 aktsiat (58.1%) kuulus nõukogu ja juhatuse liikmetele ning nendega seotud isikutele.
- 9 078 518 aktsiat (38.6%) kuulus Eesti ettevõtjatele ja investoritele ning nendega seotud isikutele.
- 880 082 aktsiat (3.3%) kuulus LHV praegustele ja endistele töötajatele ning nendega seotud isikutele.

30.06.2014 seisuga olid kümme suurimat aktsionäri:

aktsiate arv	osalus	aktsionäri nimi
3 337 920	14,3%	AS Lõhmus Holdings
3 198 367	13,7%	Rain Lõhmus
1 637 897	7,0%	Andres Viisemann
1 418 000	6,1%	Ambient Sound Investments OÜ
1 210 215	5,2%	OÜ Krenno
995 000	4,3%	AS Genteel
931 978	4,0%	AS Amalfi
696 297	3,0%	OÜ Kristobal
615 190	2,6%	OÜ Markwend
576 667	2,5%	Bonaares OÜ

Juhatus ja nõukogu liikmete omanduses olevad aktsiad

Erkki Raasuke omab 80 000 aktsiat.

Rain Lõhmus omab 3 198 367 ja AS Lõhmus Holdings 3 337 920 aktsiat.

Andres Viisemann ja temaga seotud isikud omavad 2 472 822 aktsiat.

Tauno Tats ei oma aktsiaid. Ambient Sound Investments OÜ omab 1 418 000 aktsiat.

Tiina Mõis ei oma aktsiaid. AS Genteel omab 995 000 aktsiat.

Heldur Meerits ei oma aktsiaid AS Amalfi omab 931 978 aktsiat.

Raivo Hein ei oma aktsiaid. OÜ Kakssada Kakskümmend Volti omab 536 651 aktsiat.

HTB Investeeringute OÜ ja Hannes Tamjärviga seotud isikud omavad 400 000 aktsiat.

AS LHV Group ning tema tütarühingute nõukogud ja juhatused

AS LHV Group

Nõukogu: Raivo Hein, Rain Lõhmus, Heldur Meerits, Tiina Mõis, Hannes Tamjärv, Tauno Tats, Andres Viisemann

Juhatus: Erkki Raasuke

AS LHV Varahaldus

Nõukogu: Erki Kilu, Erkki Raasuke, Andres Viisemann

Juhatus: Kerli Lõhmus, Mihkel Oja

AS LHV Pank

Nõukogu: Raivo Hein, Rain Lõhmus, Heldur Meerits, Tiina Mõis, Erkki Raasuke, Hannes Tamjärv, Andres Viisemann

Juhatus: Jüri Heero, Erki Kilu, Andres Kitter, Kerli Lõhmus, Indrek Nuume, Martti Singi

UAB Mokilizingas

Nõukogu: AS LHV Group, AS LHV Pank, UAB „K2Z”, KÜB „RAZFin

Juhatus: Khalid Bouzerda, Erki Kilu, Erkki Raasuke, Alvydas Žabolis

Tegevjuht: Jurgis Rubazevicius