

# LHV GROUP

Esitlus investoritele – mai 2016

**LHV**

# Sisukord

LHV Group	4
Ärivaldkonnad	
LHV Pank	11
LHV Varahaldus	19
Mokilizingas	28
Varade kvaliteet	33
Kapital ja likviidsus	36
Aktsia ja aktsionärid	40
Aktsiate avalik pakkumine – riskide kokkuvõte	44
Lisad	49
Majanduskeskkond	50

# Miks soovib LHV oma aktsiad börsil noteerida?

- LHV missioon on luua Eesti kapitali. Me tahame anda kõigile eestimaalastele võimaluse osaleda ja teenida tulu selles protsessis ka aktsionärina
- LHV on alles oma pikaajalise arengu alguses, malemängu mõistes avangu faasis. Avalikuks ettevõtteks muutumine aitab tugevdada meie strateegilist positsiooni ning varustada meid oma kasvueesmärkide saavutamiseks kaubeldavate aktsiate näol nn “konverteeritava valuutaga”
- LHV on olnud ja on suuteline kaasama kasvuks vajalikku kapitali läbi kinniste emissioonide. Aktsiate avaliku pakkumise eesmärk ei ole võimalikult suure või odava kapitali kaasamine. Kaasame kapitali avalikkuselt suhteliselt väikeses mahus ennekõike tugevdamiseks oma seoseid meie tänaste ja tulevaste klientidega
- Me täidame oma varasemalt antud lubaduse

Ülevaade  
**LHV Group**

**LHV**

# LHV Group

## Ülevaade

- LHV Group on suurim kodumaine kapitali pakkuja Eestis. LHV klientideks on eraisikud ning väikese ja keskmise suurusega ettevõtted. Lisaks Eestile pakub LHV finantsteenuseid Leedus
- Eraisikute pakkumine on suunatud klientide raha hoidmisele ja kasvatamisele. Ettevõtetele pakub LHV paindlikku ja sobivat finantseerimist ning igapäevaste rahaasjade korraldamist
- LHV pangateenuseid kasutab üle 89 000 kliendi ja LHV pensionifondidel on üle 135 000 aktiivse kliendi
- LHVd töötab üle 300 inimese ja LHVl on üle 270 aktsionäri

LHV Group

## Tegevuspõhimõtted

- LHV keskendub ettevõtliku meelelaadiga aktiivsetele ja iseseisvatele klientidele
- LHV tooted ja teenused on lihtsad, läbipaistvad ning asjakohased. Kliendisuhtlus käib peamiselt läbi kaasaegsete elektrooniliste suhtluskanalite ja kliendile harjumuspärasel kohas
- LHV püüab pakkuda oma klientidele vaid neid tooteid ja teenuseid, kus LHV suudab ülejäänud turust positiivselt eristuda
- Partnerlus on LHV äri kasvatamise keskne viis. LHV osaleb mitmes ettevõtmises koos oma heade partneritega
- LHV on börsil noteeritud ettevõtte. LHV soovib, et võimalikult paljud kliendid ja partnerid oleksid LHV omanikeks ja investoriteks ning saaksid osa ühise äri ehitamisest

## Pikaajalised eesmärgid

- LHV soovib olla parim finantsteenuste pakkuja finantsvara koguvatele ja investeerivatele eraisikutele ning väikestele ja keskmise suurusega ettevõtetele
- LHV soovib olla atraktiivne ja tunnustatud tööandja, kes pakub arengut, eneseteostust ja kasvu
- LHV soovib teha oma äri nii, et kaasatud omakapitali aastane tootlus ulatuks 20%-ni
- LHV soovib saada Eesti hinnatuimaks börsiettevõtteks, millel on suurim omanike arv

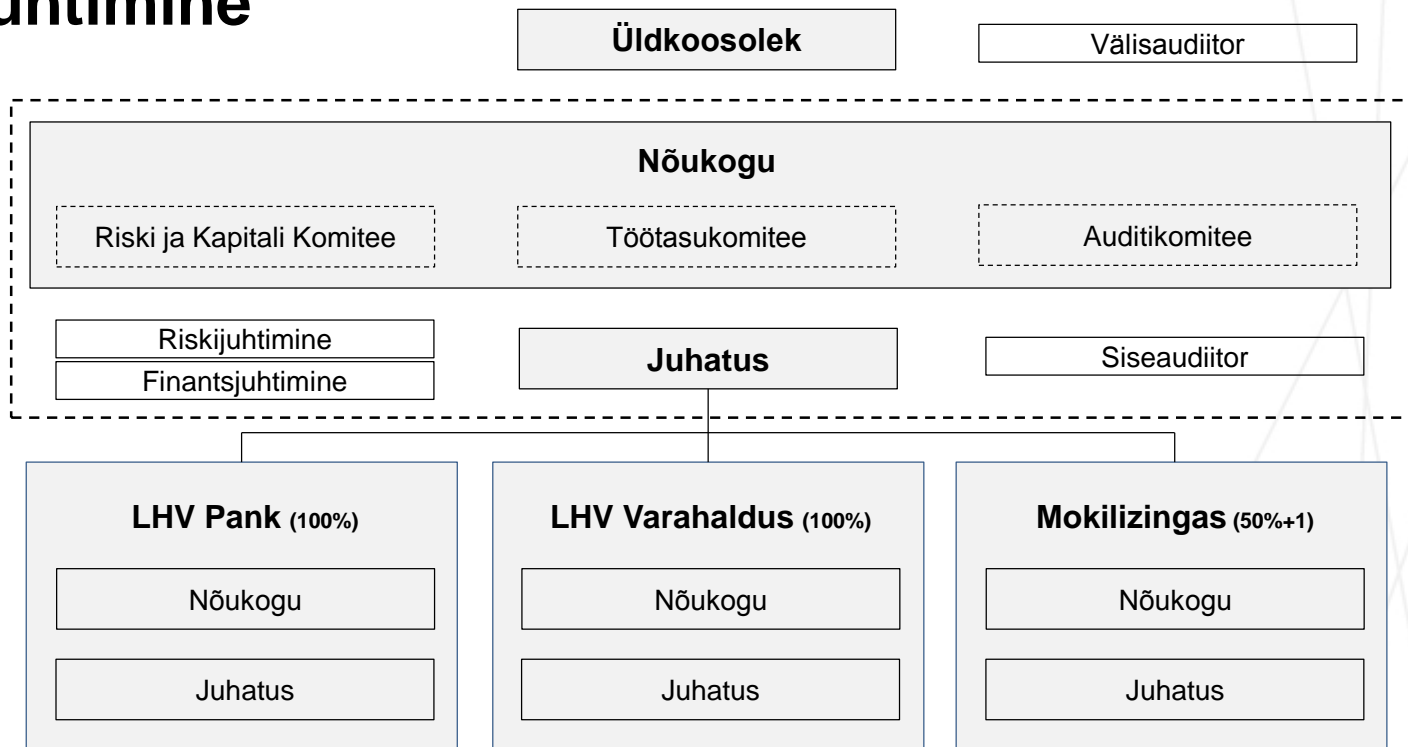
### Eesti ihaldusväärseim tööandja 2016 (CV Keskus)\*

1. (1) Eesti Energia
2. (2) Skype Technologies
3. (4) Eesti Telekom
4. (3) Transferwise Ltd Eesti filiaal
5. (5) Swedbank
6. (98) Tallink Grupp
7. (8) Playtech Estonia
- 8. (17) LHV Pank**

### NASDAQ Tallinn reguleeritud turg (03.2016, EURm)\*\*

Ettevõte	Turuväärtus
Tallink Grupp	632
Tallinna Vesi	298
Olympic Entertainment Group	297
Tallinna Kaubamaja Grupp	293
Merko Ehitus	158

# LHV Group Juhtimine





# Majandustulemused ja ärimahud

EURt	2011	2012	2013	2014	2015	
Neto intressitulud	3 517	6 057	11 838	20 343	23 232	
Neto teenustasutulud	5 153	6 388	9 426	12 772	14 665	
Muud tulud	-1 023	894	2 769	484	3 368	
<b>Tulud kokku</b>	<b>7 647</b>	<b>13 339</b>	<b>24 033</b>	<b>33 600</b>	<b>41 265</b>	<b>52%</b>
<b>Kulud kokku</b>	<b>13 530</b>	<b>14 048</b>	<b>16 743</b>	<b>21 738</b>	<b>24 241</b>	<b>16%</b>
<b>Ärikasum</b>	<b>-5 883</b>	<b>-710</b>	<b>7 290</b>	<b>11 862</b>	<b>17 024</b>	
Laenude allhindlus	2 607	1 074	2 872	2 644	1 367	
Tulumaksukulu	0	0	83	-449	869	
<b>Kasum</b>	<b>-8 457</b>	<b>-1 757</b>	<b>4 345</b>	<b>9 667</b>	<b>14 787</b>	

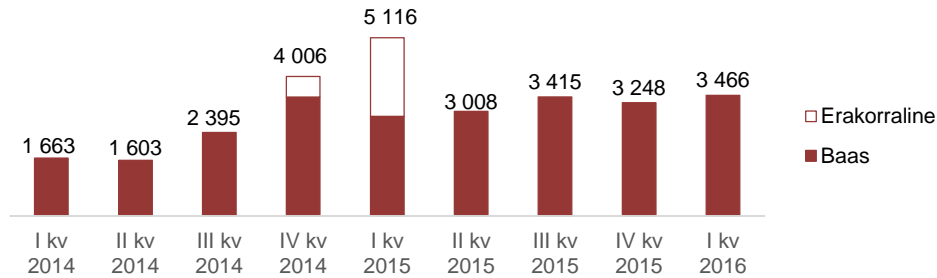
tk / EURt	2011	2012	2013	2014	2015	
Hoiused	209 186	280 007	352 852	457 923	617 222	
Laenud	66 680	106 067	206 768	315 842	409 995	
Fondide maht	144 024	252 888	376 480	504 316	570 221	
<b>Omakapitali tootlus*</b>	<b>-</b>	<b>-</b>	<b>16,5%</b>	<b>21,4%</b>	<b>21,0%</b>	

- Viie aasta keskmine tulude kasv 52% ja kulude kasv 16%
- 2013. aastast kõik põhiärid kasumlikud ja kapitali tootlus ületab kapitali hinda
- Grupi laenu tegevus on finantseeritud hoiustega. Hoiuste maht ületab laenude mahtu 200 EURm
- Viimase kahe majandusaasta omakapitali tootlus koos erakorraliste tuludega on olnud 21,4% ja 21,0%\*

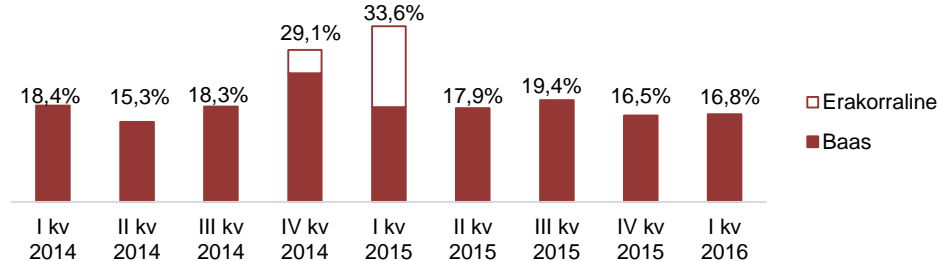
\* Omakapitali tootluse suhtarv baseerub AS LHV Group omanikele omistatud kasumil ja omakapitalil ning ei sisalda mittekontrollivat osalust.

# Hea hooga alanud 2016. aasta

Kvartali puhaskasum (EURt)



ROE (emaettevõtte omanikele kuuluv)



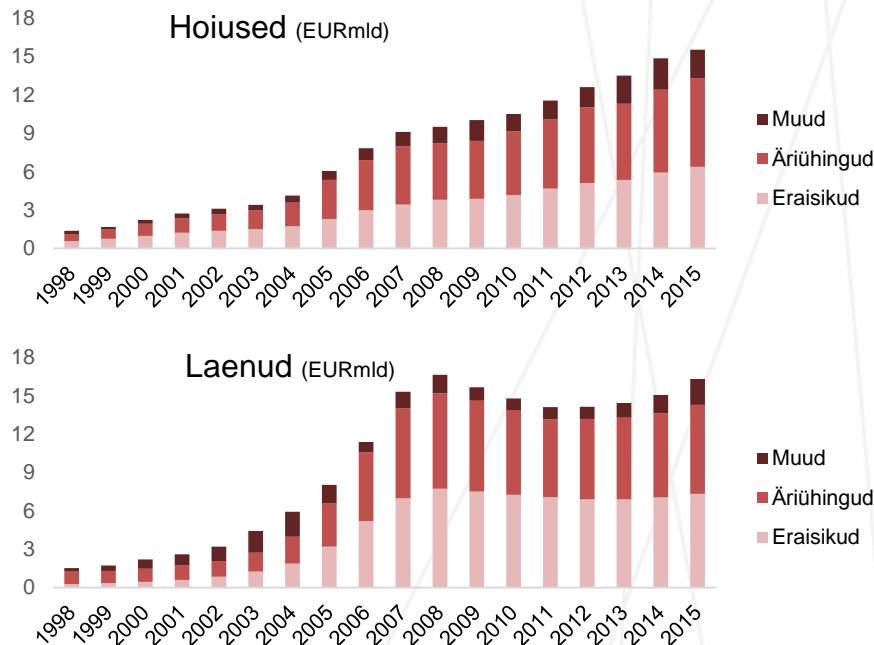
- Üle ootuste kiire klientide kasv Pangas ja Varahalduses
- Kõik ärivaldkonnad on elujõulised ja võivad uut äri
- Baastulemus on olnud stabiilne ja kasvav üle kahe aasta
- Oleme positiivses krediiditsükklis ja see kestab
- Aktsiate noteerimine börsil on järgmise arengufaasi alguseks

Ärivaldkonnad  
**LHV Pank**

**LHV**

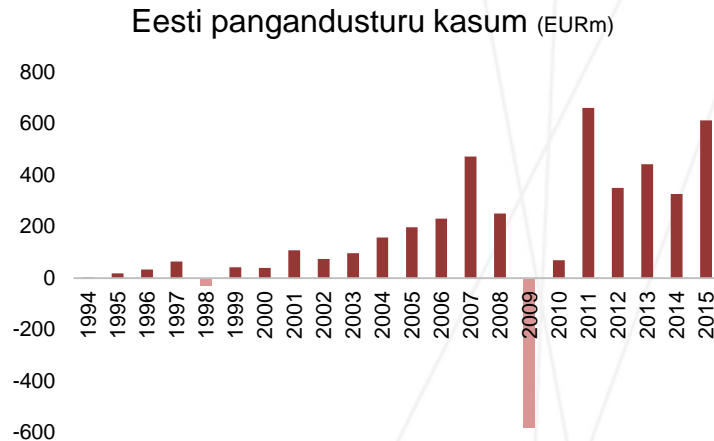
## Turuülevaade – hoiused ja laenud on tasakaalus

- Eestis tegutseb 16 panka
- Turu hoiuste maht 15 miljardit eurot
  - Hoiuste maht on kasvanud igal aastal viimase 22 aasta jooksul
  - 4 suurima panga summaarne turuosa on 86%
  - 3 viimase aasta keskmine kasv 970 EURm aastas
- Turu laenude maht 16 miljardit eurot
  - Peale 4-aastast langust on alates 2013. aastast taas väike mahtude kasv
  - 4 suurima panga summaarne turuosa on 89%
  - 3 viimase aasta keskmine kasv 720 EURm aastas



## Turuülevaade – pangandusturg on kasumlik

- Turu tulubaas 650 EURm aastas
  - 420 EURm on neto intressitulud
  - 160 EURm on neto teenustasutulud
  - 70 EURm on neto muud tulud
- Turu kulubaas 290 EURm aastas
- Turu ärikasum 360 EURm aastas
  
- Volatiilsus puhaskasumis on peamiselt põhjustatud laenuprovisjonide suurusest erinevatel aastatel
  
- Viimase 22 aasta jooksul on kogu turg olnud kahjumis ainult kahel aastal



# Tegevuspõhimõtted

- **LHV Pank keskendub ettevõtliku meelelaadiga aktiivsetele ja iseseisvatele klientidele**
  - LHV Panga klientideks on finantsvara koguvad ja investeerivad eraisikud ning väikese ja keskmise suurusega ettevõtted
  - Partnerite kaudu pakutakse finantseerimistooteid eraisikutele
  - Klientidega suheldakse läbi kaasaegsete teeninduskanalite
  - LHV Pank ei kasuta laia kontorivõrku ja ei paku sularaheenuseid kontorites
- **LHV Pank on uuendusmeelne ning tugeva investeerimis- ja ettevõtluskogemusega**

## LHV tuumiktooted

- pension
- hoius
- investeerimine
- äri-laen
- maksed/kaardid

## Tooted partnerite kaudu

- krediitkaart
- liising
- järelmaks
- väikelaen

# Majandustulemused ja ärimahud

EURt	2011	2012	2013	2014	2015	
Neto intressitulud	3 577	6 209	10 495	16 904	18 758	
Neto teenustasutulud	2 789	2 591	2 981	3 558	4 853	
Muud tulud	-796	459	2 405	372	3 136	
<b>Tulud kokku</b>	<b>5 570</b>	<b>9 258</b>	<b>15 882</b>	<b>20 834</b>	<b>26 747</b>	<b>48%</b>
<b>Kulud kokku</b>	<b>9 444</b>	<b>9 922</b>	<b>10 995</b>	<b>13 310</b>	<b>15 536</b>	<b>13%</b>
<b>Ärikasum</b>	<b>-3 874</b>	<b>-663</b>	<b>4 887</b>	<b>7 524</b>	<b>11 211</b>	
Laenude allhindlus	2 607	1 074	2 619	1 970	670	
Tulumaksukulu	0	0	0	-600	600	
<b>Kasum</b>	<b>-6 481</b>	<b>-1 737</b>	<b>2 268</b>	<b>6 154</b>	<b>9 941</b>	

EURt	2011	2012	2013	2014	2015	
Hoiused	209 355	282 021	356 308	462 027	629 229	32%
Laenud	66 680	106 067	204 562	312 790	405 409	
<b>Omakapitali tootlus*</b>	<b>-</b>	<b>-</b>	<b>11,4%</b>	<b>16,7%</b>	<b>17,8%</b>	

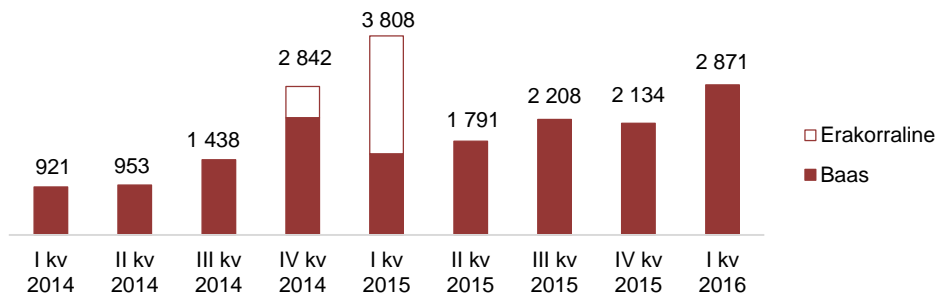
\* Omakapitali tootluse suhtarv baseerub AS-ile LHV Pank omistatud kasumil ja omakapitalil ning ei sisalda mittekontrollivat osalust.

- Peamine tulu intressitulu laenude väljastamisest
- Teenustasutulu maaklertegevusest ja makseteenuste pakkujatelt
- 2015 muu tulu ja varasemad laenude allahindlused seotud peamiselt Soome portfelliga
- Kogu laenutegevus finantseeritud hoiustega
- Laenudest 70% ettevõtete laenud, 22% jaelaenud ning 8% Mokilizingas'e finantseerimine

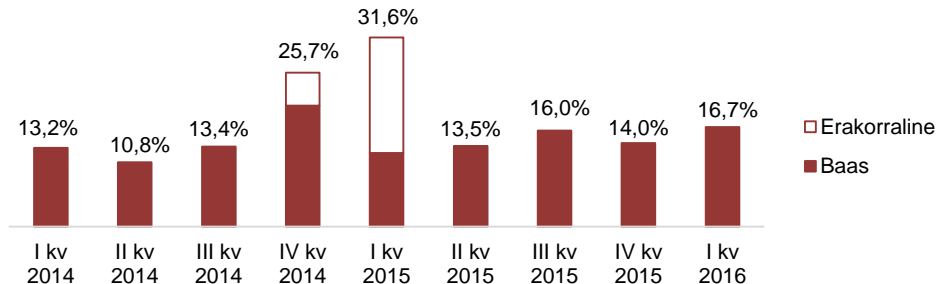
# LHV Pank

## Hästi alanud 2016. aasta

Kvartali puhaskasum (EURt)



ROE (emaettevõtte omanikele kuuluv)



- Hoiused kasvasid kvartaliga 26 EURm ja laenud 22 EURm
- Esimese kolme kuuga on konto avanud üle 6 800 uue kliendi. Uued rekordid maksetes, kaardimaksetes ja kaardimaksete vastuvõtmises
- Varade kvaliteet on hea. Positiivne krediiditsükkel jätkub
- Panka tunnustati atraktiivse tööandjana, Eesti parima teenindusega pangana ja Baltimaade parima börsiliikmena



# LHV Pank

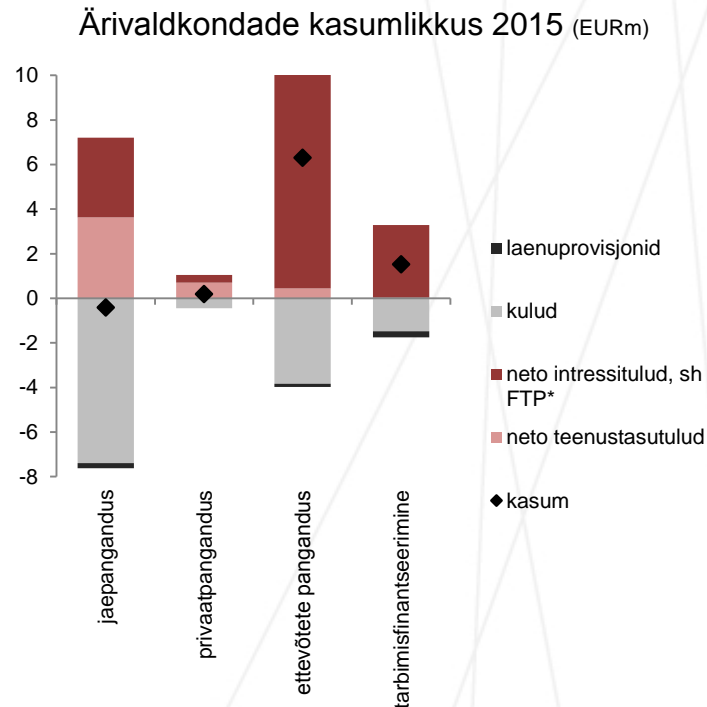
## Ärivaldkonnad

**Jaepangandus** – Aktiivsed ja iseseisvad eraisikud, jõukamad eraisikud („Au“-kliendid) ning väikese ja keskmise suurusega ettevõtted. Igapäevased pangateenused, fookus säästmisel ja investeerimisel. Kliendisuhtlus elektrooniliste kanalite kaudu.

**Privaatpangandus** – Jõukad eraisikud, ettevõtjad ja juhid. Peamiselt hoiused, investeerimine ja portfellihooldus. Kliendisuhtlus privaatpanganduse kliendihaldurite kaudu.

**Ettevõtete pangandus** – Väikese ja keskmise suurusega ettevõtted. Peamiselt finantseerimistooted. Kliendisuhtlus kogened ja kontaktidega ärikliendihaldurite kaudu (kohalik suhtepangandus).

**Tarbimisfinantseerimine** – Peamiselt järelmaks kestva kaupade ostuks ja väikelaen. Partnerite kaudu.



## Eesmärgid ja väljavaated

- **Positsioneerime ennast kolmanda ja kohaliku täisteenust pakuva kodupangana Eestis**
  - Meie pikaajaliseks ambitsiooniks on saada struktuurselt oluliseks pangaks Eestis. See tähendab jõudmist kolme olulise panga hulka nii klientide arvult ja ärimahtudelt kui ka efektiivsuselt ja kasumlikkuselt töötaja kohta
- **Keskendumine varasemast rohkem kliendisuhtele – kasutajamugavusele ja kliendikogemusele**
  - Peamised pangatooted ja baaspakkumine on loodud. Oleme aktiivsed turunduses ja müügis uute klientide saamiseks. Pöörame järjest suuremat tähelepanu e-kanalitele, täiendades aktiivselt mobiilipanka ja internetipanka
- **Pikaajalise visioonina näeme end kuulumas Euroopa kaasaegse panganduse infrastruktuuri**
  - Väljaspool Eestit positsioneerime ennast kui uue põlvkonna *fintech* panka, mis on võimeline integreerima ja olema ühenduskohaks traditsioonilise panganduse ja uue põlvkonna finantsteenuste vahel. Liigume avatud panganduse ja API poole, mis on aluseks efektiivsele koostööle erinevate makseteenuste pakkujatega Euroopas

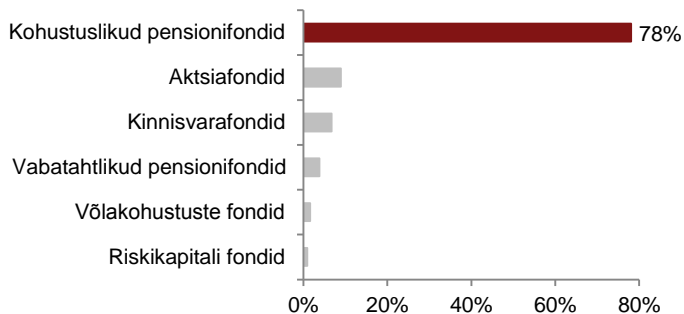
Ärivaldkonnad  
**LHV Varahaldus**

**LHV**

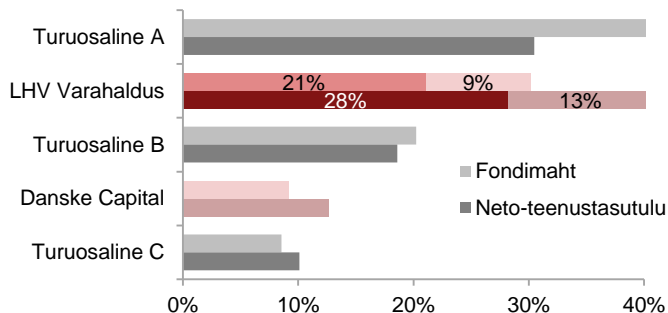
# LHV Varahaldus

## Turuülevaade

### Fondide turuväärtus koguturust (detsember 2015)



### Kohustuslike pensionifondide turuosad (detsember 2015)

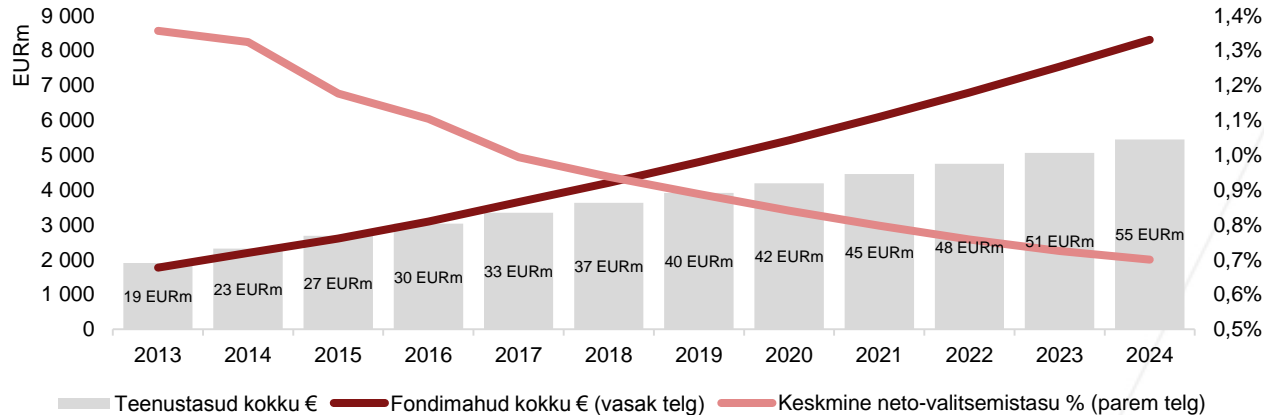


- LHV Varahaldus on keskendunud eelkõige kohustuslike pensionifondide ärile
- Kohustuslikud pensionifondid moodustavad Eesti investeerimisfondide turust 78%
- Hallatavate varade maht on 2,6 EURmln (detsember 2015)
- Kogumispensioniga liitujate arv on 677 000 (detsember 2015)
- Neto-teenustasutulu 2015. aastal moodustas 27 EURm
- **LHV Varahaldus teenis 2015. aastal 27% Eesti pensionituru neto-teenustasudest**

# Pensioni II samba turu prognoos

- Fondid on tugeva orgaanilise kasvu faasis, kuna väljamakseteni jõuab lähiaastail vähe liitujaid
- Valitsemistasu on regresseeruv ning langeb mahu suurenedes põhjani 0,5%. Valitsemistasudest tuleb katta mahuga otseselt seotud kolmandate osapoolte kulud suurusjärgus 0,2%
- Turu keskmine neto-valitsemistasu sõltub ka fondivalitsejate arvust, mis väheneb viielt neljale

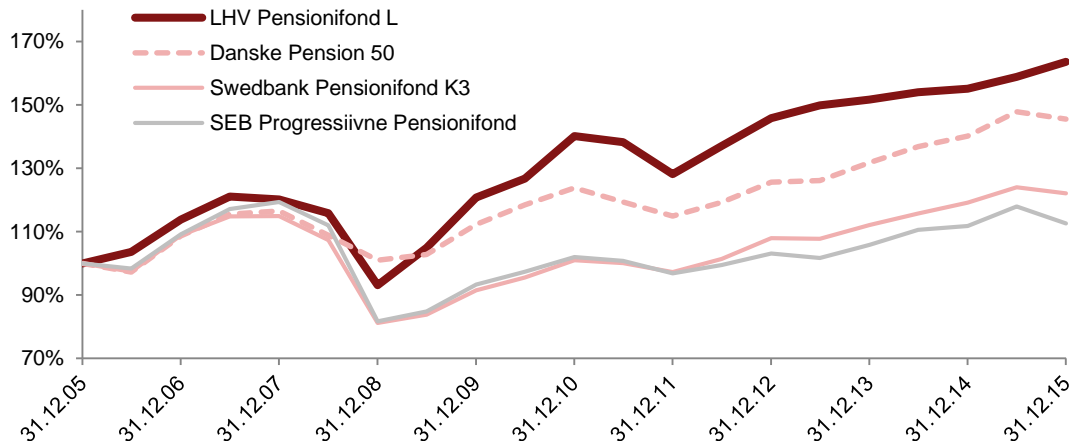
Keskmine neto-valitsemistasu, süsteemi kogumaht ja teenustasud kokku



Neto-teenustasutulu on valitsemistasu, millest on maha arvatud depootasu, Tagatistfondi makse, Finantsinspektsiooni ja EVK mahust sõltuvad maksed

## Pikaajaliste tootluste liider

- LHV pensionifondid on pikaajalistelt tootlustelt (10 aastat) selgelt esimesed igas riskikategoorias
- LHV ostetud Danske Capital ASi fondid on pakkunud paremuselt teisi pikaajalisi tootlusi
- 2014. aasta keskaastast olid LHV fondid 10 kuud oma investeerimisstrateegia tõttu konkurentidest lühiajaliste tootluste poolest maas, mis mõjutas klientide lahkumist ja uut müüki

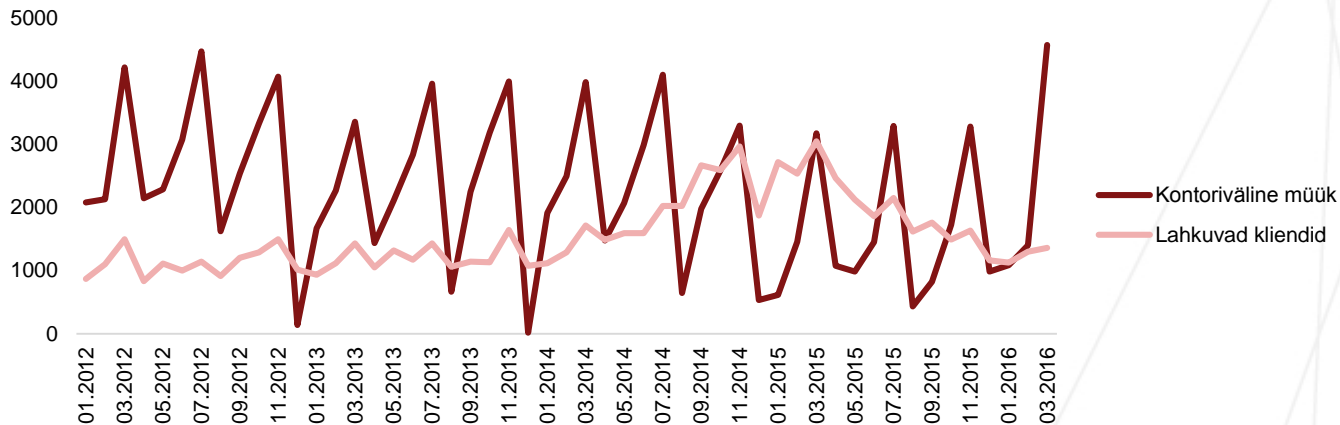


Fondi eelmiste perioodide tootlus ei tähenda lubadust ega viidet fondi järgmiste perioodide tootluste kohta. Võrreldud fondide viimase 2, 3 ja 5 kalendriaasta keskmised tootlused aasta baasil on vastavalt: LHV Pensionifond L 3,84%, 3,90% ja 3,13%; Danske Pension 50: 5,08%, 5,04% ja 3,29%; Swedbank Pensionifond K3: 4,35%, 4,17% ja 3,86%; SEB Progressiivne Pensionifond: 3,18%, 2,98% ja 2,00%. Võrdlusest on välja jäetud fondid, mis on tegutsenud vähem kui 10 aastat.

## Unikaalne müügistrateegia

- Kliente kaasatakse valdavalt läbi kontorivälise müügi
- LHV Varahaldus ei jaga II samba juhtimistasusid (kulu tekib müügi teostamise hetkel)
- Müük on hooajaline – liituja saab II sambasse kogutud raha teise fondi üle viia kolm korda aastas
- Suhteliselt nõrgem tootlus mõjutab nii lojaalsust kui ka müüki (näiteks 2014 II pa ja 2015 I pa)

### Kontoriväline müük ja lahkuvad kliendid



# Majandustulemused ja ärimahud

EURt	2011	2012	2013	2014	2015	
Neto teenustasutulud	2 377	3 804	5 810	8 456	9 196	
<b>Tulud kokku</b>	<b>2 403</b>	<b>3 831</b>	<b>5 810</b>	<b>8 456</b>	<b>9 196</b>	<b>40%</b>
Turunduskulud	2 879	2 448	2 091	2 463	1 910	
Muud kulud	1 200	1 591	2 162	2 551	2 893	
<b>Kulud kokku</b>	<b>4 079</b>	<b>4 039</b>	<b>4 253</b>	<b>5 013</b>	<b>4 803</b>	
<b>Ärikasum</b>	<b>-1 676</b>	<b>-208</b>	<b>1 558</b>	<b>3 443</b>	<b>4 393</b>	
Muud finantstulud	-341	333	183	180	259	
<b>Kasum</b>	<b>-2 017</b>	<b>124</b>	<b>1 741</b>	<b>3 622</b>	<b>4 652</b>	

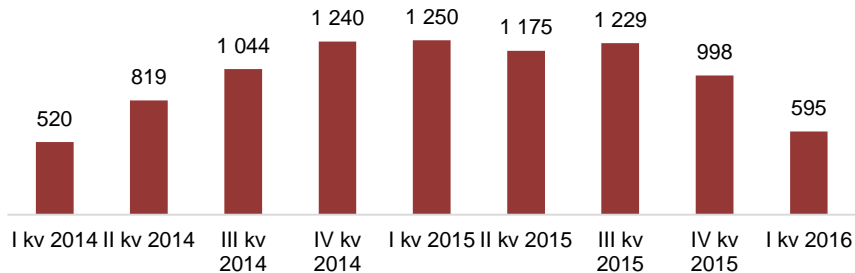
tk / EURt	2011	2012	2013	2014	2015	
Fondide kliendid	98 100	120 215	137 718	152 352	147 337	
Fondide maht	144 024	252 888	376 480	504 316	570 221	<b>41%</b>
<b>Omakapitali tootlus</b>	<b>-</b>	<b>4,3%</b>	<b>40,3%</b>	<b>51,6%</b>	<b>51,7%</b>	

- Teenustasutulud on kasvanud koos fondide mahu kasvuga. Alates 2015 suvest kasvavad teenustasud mahtudest aeglasemalt
- Turunduskulud on olnud investering äri kasvu. 2015 olid kulud väiksemad, kuna kontoriväline müük oli tagasihoidlik
- Alates 2013 suudab Varahaldus oma kasumiga finantseerida edasist orgaanilist kasvu ning 2015 tagastas kapitali 4,45 EURm
- Omakapitali tootlus on olnud väga kõrge olukorras, kus klientide arv vähenes. Muudetud teenustasude regulatsiooniga ja püsiva või kasvava klientide arvuga jääb omakapitali tootlus madalamaks

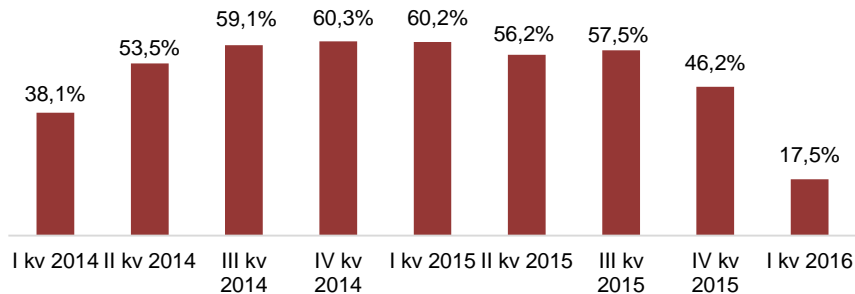


## Uued kliendid toovad kaasa äri kiirema kasvu

Kvartali puhaskasum (EURt)



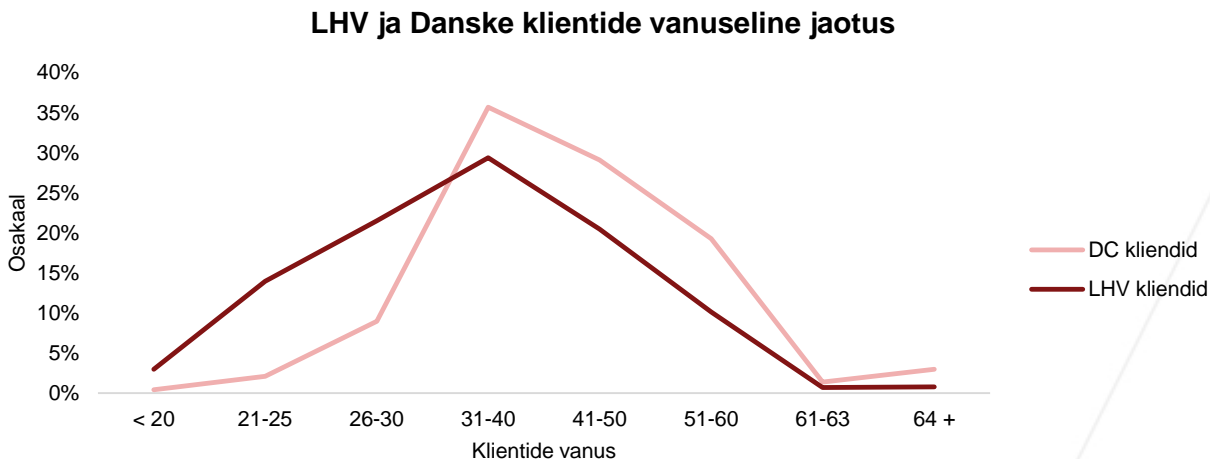
ROE



- Aktiivsete klientide vähenemine tõi 2014–2015 kaasa lühiajaliselt suurenenud teenustasud
- LHV pensionifondid olid parima tootlusega kõigis kategooriates 2015. aastal ja sama jätkus 2016 I kvartalis
- Esimeses kvartalis rekordiline uute klientide lisandumine ja seoses sellega suuremad turunduskulud
- Danske Capitali ostuga lisandub 250 EURm juhitavaid varasid

## Danske Capital ASi ost

- Danske Capital-i fondides 6% II samba klientidest, kuid 9% turu mahust
- Enam keskealisi kliente, mis seletab suuremat keskmiselt kogutud summat
- LHV Varahalduse ja Danske Capital-i klientide sissetulekud võrreldavad
- Kaks fondivalitsejat planeeritakse ühendada 2016. aasta lõpuks



# Eesmärgid ja väljavaated

**LHV Varahalduse eesmärk on pakkuda fondide osakuomanikele parimat pikaajalist tootlust**

- Kohustusliku kogumispensioni turg on pikaajalise orgaanilise kasvu faasis
- Kohustuslike pensionifondide mahu kasv oli 2014. aastal 24% ja 2015. aastal 19%
- 2014-2017 on rohkem kui pooltel LHV II samba klientidel riigipoolne makse 50% kõrgem
- LHV kasvu toetavad konkurentidest paremad pikaajalised tootlused
- LHV Varahalduse II samba klientide arv kasvab 30% ja II samba fondide maht 40% Danske Capital ASi ostmise ja ühendamise teel

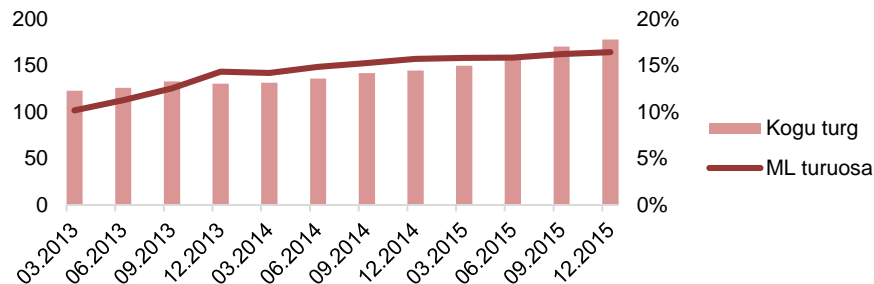
Ärivaldkonnad  
**Mokilizingas**

**LHV**

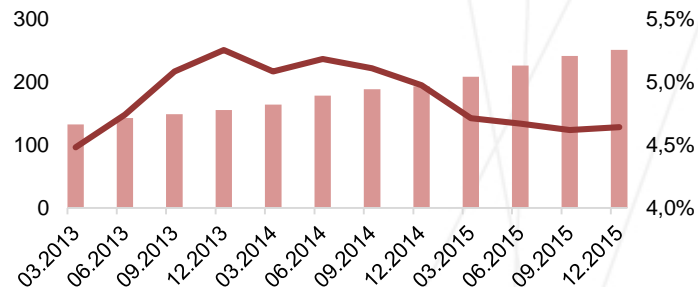
# Mokilizingas

## Leedu tarbimisfinantseerimise turu ülevaade

Järelmaksu turumaht\* (EURm)



Väikelaenude turumaht\*\* (EURm)



EURm

JM uus müük*	I kv 2014	II kv 2014	III kv 2014	IV kv 2014	I kv 2015	II kv 2015	III kv 2015	IV kv 2015
Kogu turg	30	33	37	39	33	40	40,4	53,4
Mokilizingas	6	8	8	9	8	9	10,6	10,2
<b>Turuosa</b>	<b>19%</b>	<b>24%</b>	<b>22%</b>	<b>24%</b>	<b>25%</b>	<b>23%</b>	<b>26%</b>	<b>19%</b>

EURm

VL uus müük*	I kv 2014	II kv 2014	III kv 2014	IV kv 2014	I kv 2015	II kv 2015	III kv 2015	IV kv 2015
Kogu turg	50	58	57	55	62	71	72	65
Mokilizingas	1	2	2	2	2	3	3	3
<b>Turuosa</b>	<b>3%</b>	<b>4%</b>	<b>4%</b>	<b>4%</b>	<b>3%</b>	<b>4%</b>	<b>4%</b>	<b>4%</b>

\* Sisaldab autoliisingut eraisikutele. Ilma autoliisinguta on ML turuosa ~2x suurem ning uus müük ~1.5-2.0x suurem

\*\* Ei sisalda krediiasutusi

Allikad: Leedu Pangaliit; Leedu keskpang, MokiLizingase hinnangud

# Mokilizingas

## Majandustulemused ja ärimahud

EURt	2013	2014	2015
Neto intressitulud	2 743	3 857	4 884
Neto teenustasutulud	1 677	760	618
<b>Tulud kokku</b>	<b>4 414</b>	<b>4 615</b>	<b>5 502</b>
<b>Kulud kokku</b>	<b>2 554</b>	<b>3 173</b>	<b>3 442</b>
<b>Ärikasum</b>	<b>1 860</b>	<b>1 442</b>	<b>2 060</b>
Allahindlused	129	674	697
Tulumaks	224	151	269
<b>Kasum</b>	<b>1 507</b>	<b>617</b>	<b>1 094</b>

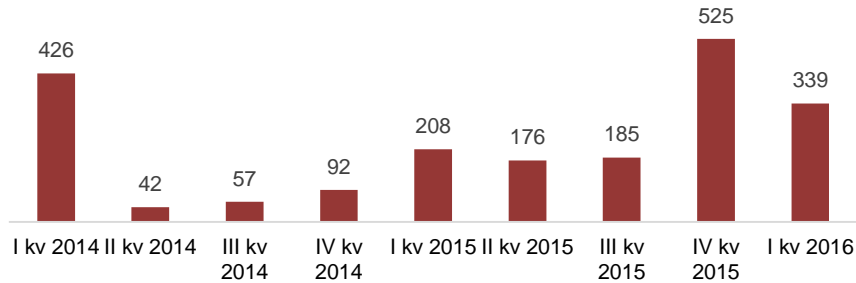
EURt	2013	2014	2015
Laenud	26 280	30 126	37 677
<b>Omakapitali tootlus</b>	<b>46,6%</b>	<b>17,4%</b>	<b>24,9%</b>

- LHV konsolideerib MokiLizingast alates juulist 2013
- Mokilizingas on teenindanud tegevuse lõpetanud Snoras Bankas'e valikulisi krediidiportfelle. Selle eest on makstud teenustasu, mis käesolevaks hetkeks on muutunud ebaoluliseks
- Mokilizingase varasemalt kahanev portfell on hakanud kasvama
- Krediidikvaliteet on stabiilne ja hea
- 2015. aasta omakapitali tootluseks kujunes 24,9%

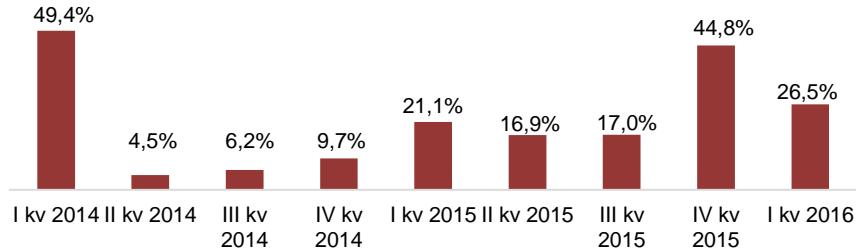
# Mokilizingas

## Ootuspärane aasta algus

Kvartali puhaskasum (EURt)



ROE



- Tarbimisfinantseerimine on aasta alguses sesoonselt vaikne. Portfell kahanes kvartaliga 0,5 EURm
- Tihe hinnakonkurents paneb hoolega müügipartnereid valima
- Tootearenduse investeeringud on hetkel mahukad. Krediitkaardi testimine algab järgmise kvartali jooksul
- Krediidikvaliteet püsib stabiilsena

Mokilizingas

## Eesmärgid ja väljavaated

- Väga konkurentsitihedal turul eristub Mokilizingas selge ja läbipaistva hinnastamise ja innovaatiliste toodetega
- Hoidumaks kõrgetest kaupmehepoolsetest tasudest eelisarendatakse enda elektroonilisi kanaleid. 2016. aastal tuuakse turule Mokilizingase krediitkaart (LHV Panga kaudu)
- On tehtud esimesed sammud laiendamaks äritegevust Lätti
- Mokilizingase eesmärgiks on ehitada üles regionaalne kvaliteetne tarbimisfinantseerimise äri, mis annaks omakapitali tootluseks vähemalt 20%



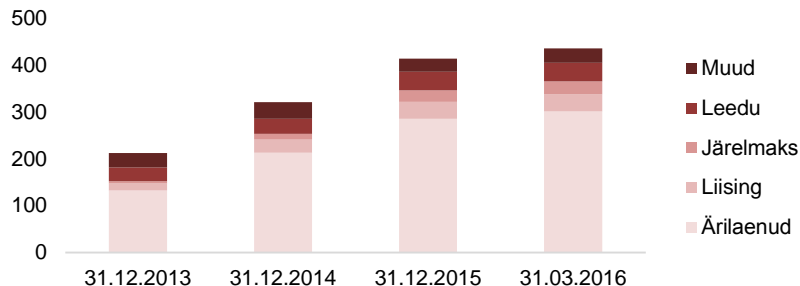
Varade kvaliteet

**LHV**

## Varade kvaliteet

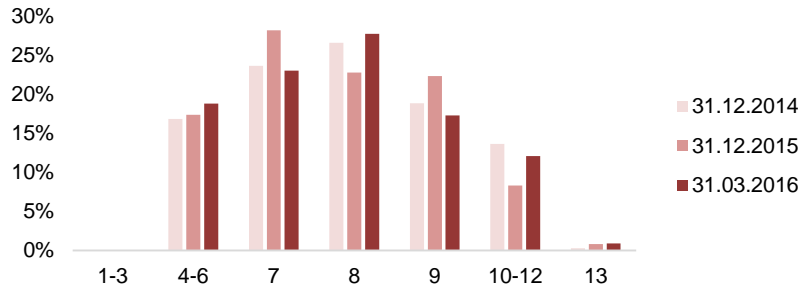
# Kasvu veavad ettevõtete laenud

### Laenuportfelli maht (EURm)

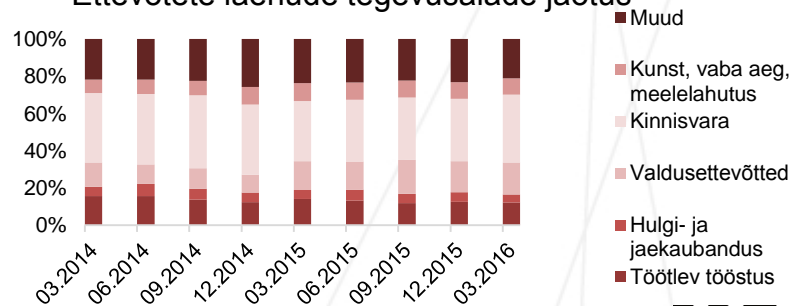


- Grupi laenuportfelligist moodustab suurima osa laenud ettevõtetele
- Ettevõtete laenudest on suurim osa kinnisvaraga seotud finantseerimine
- Ettevõtete portfelli riskisus reitingute lõikes muutub seoses mõne suurema laenuga. 2016. aasta alguses alandati reitingut kahel suuremal laenul

### Ettevõtete laenude reitingute jaotus



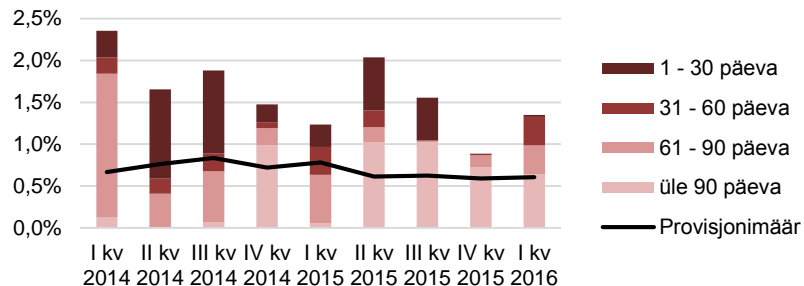
### Ettevõtete laenude tegevusalade jaotus



## Varade kvaliteet

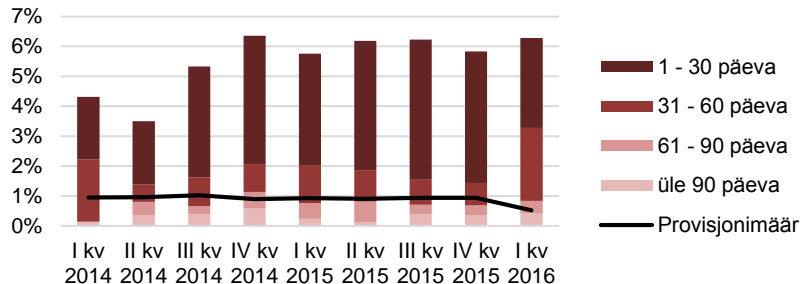
# Viivises olev portfelli on stabiilne

### Ettevõtete laenud

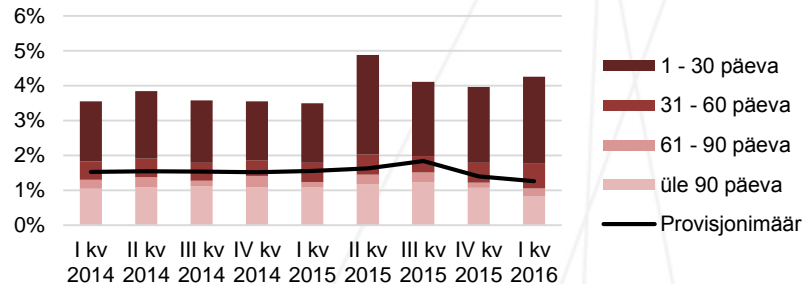


- Ettevõtete laenudes viivisportfell vähenenud. Üle tähtaja võlgnevused hästi tagatud
- Liisingus koguvõlgnevus stabiilne. Võlgade tagasivõitmine lubas provisjone vähendada
- Järelmaksu võlgnevused stabiilsed. Võlgade tagasivõitmine lubas provisjone vähendada
- Varade kvaliteet on püsinud tugevana

### Liising



### Järelmaks

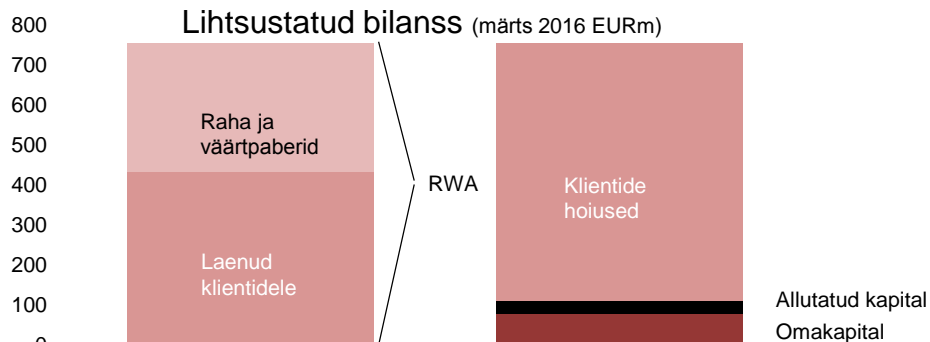


# Kapital ja likviidsus

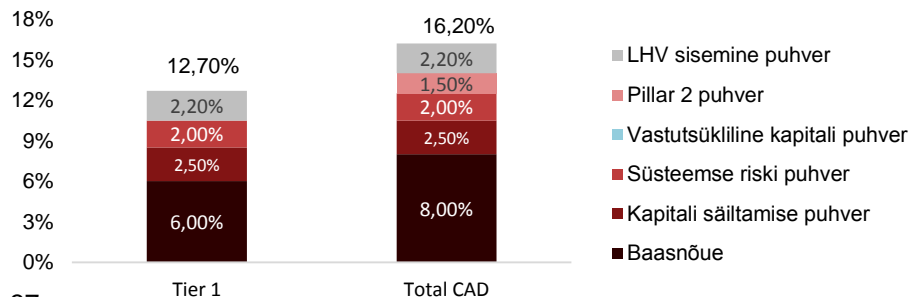
**LHV**

## Kapital ja likviidsus

# Omakapitali ja omavahendite tase



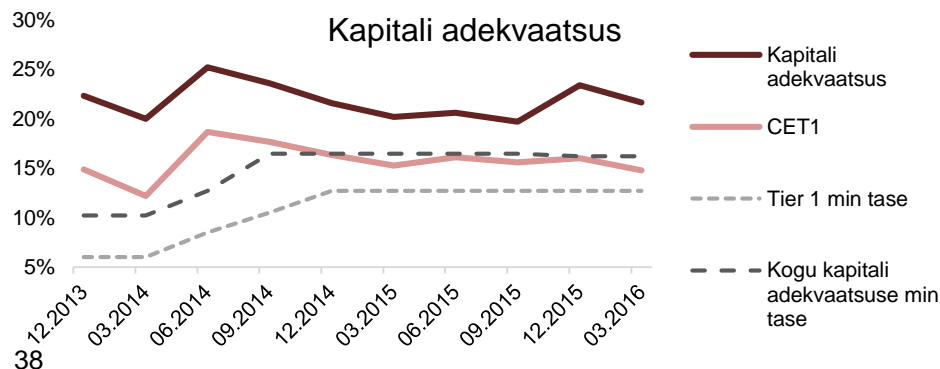
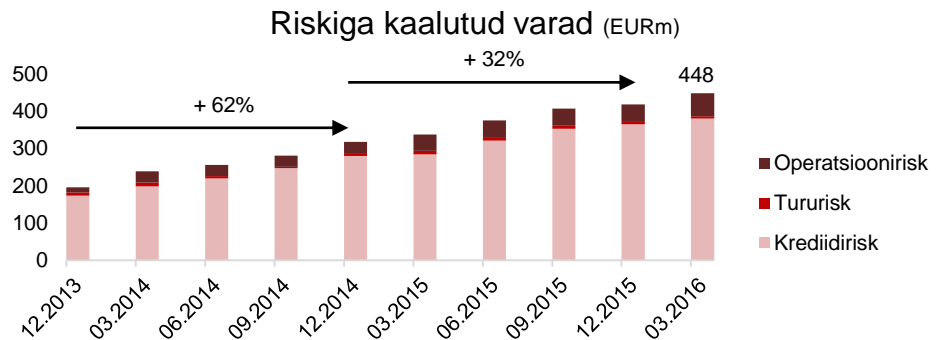
## Kapitali eesmärkide kujunemine



- Grupi ja Panga bilansilised ja bilansivälised varad kaalutakse läbi riskiga ja leitakse riskiga kaalutud varad (RWA)
- Omakapital koos allutatud kapitaliga moodustab omavahendid
- Grupp ja Pank peavad hoidma vajalikku kogust omakapitali ja omavahendeid suhtes riskiga kaalutud varadesse
- Grupi ja Panga minimaalne omakapitali suhtarv riskiga kaalutud varadesse on 12,70% ja minimaalne omavahendite suhtarv on 16,20%
- Varahaldusele rakendub erinev kapitaliregulatsioon

## Kapital ja likviidsus

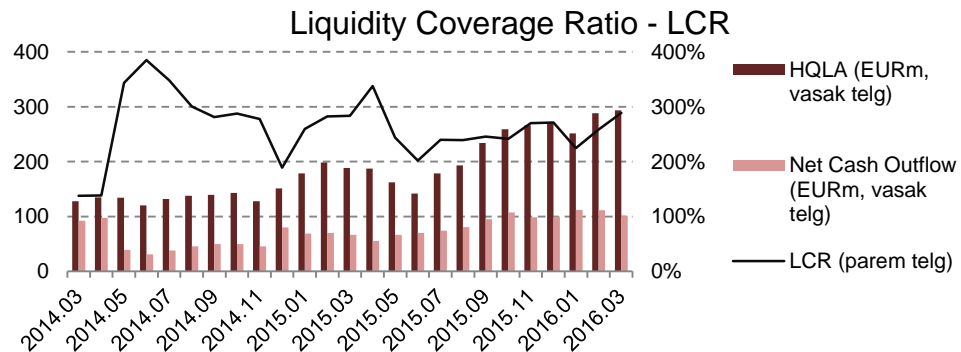
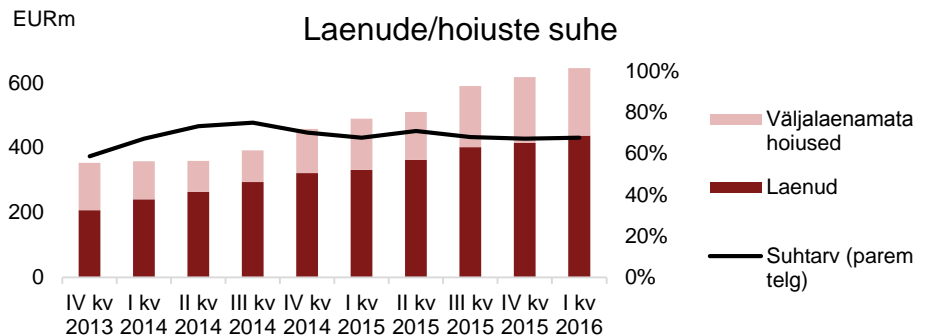
# RWA kasvab kiiremini kui enda loodud kapital



- Grupi riskiga kaalutud varade (RWA) kasv aeglustub, kuid ületab endiselt omakapitali tootlust
- Peamine osa RWA-st on seotud krediidiriskiga ehk LHV Panga laenutegevusega
- Kapitali adekvaatsuse minimaalsed regulatiivsed tasemed on tõusnud ja tänaseks stabiliseerunud
- LHV Group on kaasamas uut omakapitali, et toetada LHV Panga laenuäri kasvu

## Kapital ja likviidsus

# Konservatiivselt finantseeritud ja likviidne



- Grupp on konservatiivselt finantseeritud. Laenud moodustavad kaasatud hoiustest 68%
- Hoiused on valdavalt granulaarsed nõudmiseni hoiused. Tähtajaliste hoiuste maht ei ole kasvanud kolm aastat
- LCR normatiivne tase on 100%. Reaalne likviidus ületab nõutud taseme kaks kuni kolm korda

# Aktsia ja aktsionärid

**LHV**



## Aktsia ja aktsionärid

# LHV Group suurimad aktsionärid

- AS-il LHV Group on **23 356 005** lihtaktsiat, mille nimiväärtus on 1 euro
- 31.03.2016 seisuga oli AS-il LHV Group 272 aktsionäri

<b>Aktsionär (10 suurimat)</b>	<b>Osalus (%)</b>
AS Lõhmus Holdings	14,4
Rain Lõhmus	12,9
Andres Viisemann	7,0
Ambient Sound Investments OÜ	6,1
OÜ Krenno	5,2
AS Genteel	4,3
AS Amalfi	4,0
OÜ Kristobal	3,0
SIA Krugmans	2,8
Bonaares OÜ	2,5

<b>sealhulgas</b>	<b>Osalus (%)</b>
nõukogu ja juhatus	55,5
töötajad	3,4

## Aktsia ja aktsionärid

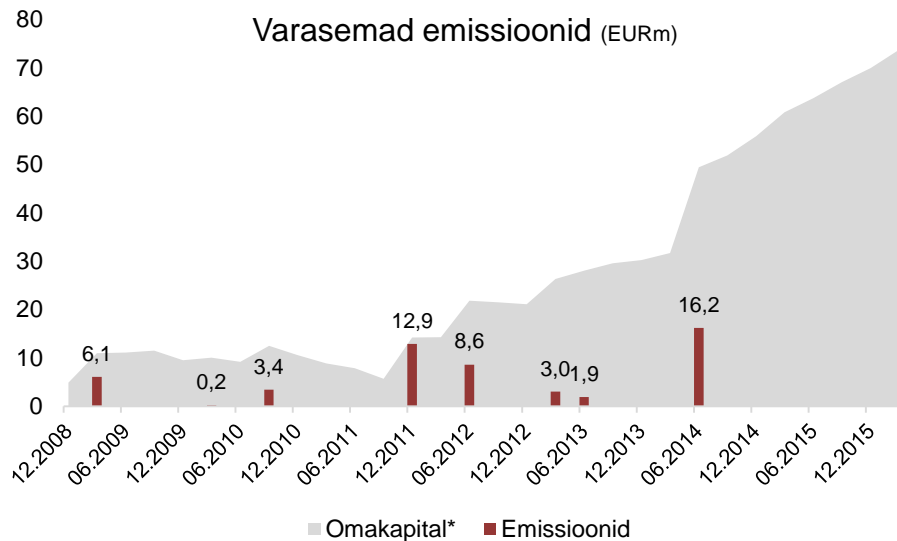
# Aktsiaoptsooniprogramm

- Aktsiaoptsooniprogrammi eesmärk on luua tingimused, et AS-i LHV Group ja sellega samasse kontserni kuuluvate äriühingute tegevjuhtkonna ja nendega võrdsustatud töötajate pikaajalised eesmärgid ja huvid ühilduksid AS-i LHV Group aktsionäride pikaajaliste huvidega
- Optsoone väljastatakse igal aastal kuni kahe protsendi ulatuses AS-i LHV Group aktsiate koguarvust
- Optsooniprogrammi tähtaeg on viis aastat, millele lisandub optsoonide realiseerimise tähtaeg
- Optsoonide realiseerimise tähtaeg on kolm aastat

EUR	Optsoonide aluseks olev aktsiate arv	Aktsia märkimishind	Alusvara turuhind	Optsoonide kulu	Inimeste arv
2013 eest	411 337	2,00	3,95	648 000	35
2014 eest	278 598	2,40	4,80	681 000	48
2015 eest	270 322	3,00	6,00	826 000	48
Kokku	960 257				

# Kapital ja likviidsus

## Omakapitali kaasamine



\* AS LHV Group aktsionäridele kuuluv omakapital

- Esimene suurem omakapitali kaasamine tehti seoses LHV Panga litsentsi taotlemisega 2009. aastal
- LHV Group jõudis kasumisse 2013. majandusaastal. Varasemad kapitalikaasamised tehti jooksva kahjumi tingimustes
- Kahel korral on kasutatud kapitali kaasamiseks konverteeritavaid võlakirju. Viimased konverteeritavad võlakirjad lunastusid 2015. aasta lõpus
- Planeeritav 13,9 EURm suurune emissioon on oma tingimustelt võrreldav varasemate emissioonidega

Aktsiate avalik pakkumine ja  
noteerimine Tallinna börsil - IPO

**LHV**

# IPO

## Aktsiate avalik pakkumine ja noteerimine

LHV plaanib lasta välja 2 000 000 uut aktsiat hinnaga 6,95 eurot ühe aktsia kohta. Uute aktsiate emissiooni maht moodustab 8,56% LHV senistest aktsiatest. Emissioon on suunatud Eesti jae- ja institutsionaalsetele investoritele. Tegemist on aktsiate avaliku pakkumisega ja peale emissiooni lõppu noteeritakse kõik LHV aktsiad NASDAQ Tallinna väärtpaberibörsil Balti põhinimekirjas.

Pakkumisperiood algab 02.05.2016 kell 9:00 Eesti kohaliku aja järgi ja lõppeb 16.05.2016 kell 17:00 Eesti kohaliku aja järgi.

LHV otsustab pakutavate aktsiate jaotamise pärast pakkumisperioodi lõppu, kuid igal juhul hiljemalt 18.05.2016. Pakutavad aktsiad jaotatakse pakkumisel osalevate investorite vahel lähtuvalt järgmistest põhimõtetest:

- LHVI on õigus eelistada oma olemasolevaid aktsionäre ja võlakirjaomanikke teistele investoritele;
- LHVI on õigus eelistada oma olemasolevaid kliente teistele investoritele;
- samadel tingimustel koheldakse kõiki investoreid võrdselt.

Investoritele jaotatud pakutavad aktsiad kantakse investorite väärtpaberikontodele 20.05.2016 või sellele lähedasel kuupäeval „tehinguna makse vastu“ (DVP) samaaegselt maksega pakutavate aktsiate eest tasumiseks.

**Emissiooni üksikasjad on toodud AS LHV Group avaliku pakkumise, noteerimise ja kauplemisele võtmise prospektis: [investor.lhv.ee](http://investor.lhv.ee)**

**2016. aasta I kvartali vahearuanne on toodud LHV kodulehel:**  
<https://www.lhv.ee/investorile/aruanded/vahearuanded/>

# IPO

## Riskide kokkuvõte (I)

Investeering LHV Group (LHV) poolt emiteeritavatesse väärtpaberitesse kätkeb endas mitmeid riske. Iga potentsiaalne investor peaks põhjalikult kaaluma kõiki võimalikke riske, nende suurust, tekkimise tõenäosust ning muid seotud asjaolusid. Riskide realiseerumise korral võib investor kaotada osa või kõik oma investeeringu väärtusest. Alljärgnevalt on toodud näiteid riskidest, mille realiseerumise korral võib väheneda LHV ja tema poolt emiteeritud väärtpaberite väärtus:

Vastaspoolte krediidirisk. LHV peamistele tegevusvaldkondadele on omane vastaspoolte krediidirisk. Risk seisneb võimalikus kahjus, mis tuleneb vastaspoolte suutmatusest täita endale võetud kohustusi LHV äriühingute ees.

Kontsentratsioonirisk. LHV tegevus on avatud kontsentratsiooniriskile, mis tuleneb olemasolevate klientide ja klientidega tehtud tehingutest tulenevate nõuete jagunemisest erinevates tegevusvaldkondades tegutsevate klientide vahel. Kui laenud on kontsentreerunud ühte konkreetsesse tegevusvaldkonda, ohustavad LHVd ka selle valdkonnaga seotud riskid.

Tururisk. Tururisk tuleneb LHV kauplemis- ja investeerimistegevusest finantsturgudel, eelkõige intressitoodete ning valuuta- ja aktsiaturgudel, samuti laenugevusest ja muude finantseerimisallikate kaasamisest.

Valuutarisk. Valuutarisk võib tekkida eelkõige seoses välisvaluutas denomineeritud väärtpaberite omandamisega või välisvaluutas nõuete ja kohustuste tekkimisega.

Hinnarisk. LHV omab erinevaid finantsinstrumente, mille hinnale avaldavad mõju LHV kontrollile mitte alluvad turuhinna kõikumised.

Intressimäära risk. LHV tegevused ja ennekõike LHV Panga tegevused on olemuslikult avatud intressimäära riskile. Intressimäärad sõltuvad arvukatest asjaoludest, mis ei allu LHV äriühingute kontrollile ning mida ei pruugita õigesti hinnata.

Likviidsusrisk. Likviidsusrisk seondub LHV suutlikkusega täita oma lepingulisi kohustusi õigeaegselt ning see tuleneb erinevustest varade ja kohustuste sissenõutavaks muutumise tähtaegade vahel.

# IPO

## Riskide kokkuvõte (II)

Tegevuse risk. Tegevuse risk seisneb võimalikus kahjus, mis võib tekkida inimeste, protsesside või infosüsteemide vigadest. Lisaks inimeste, protsesside ja infosüsteemide vigadele hõlmab tegevuse risk korporatiivse pettuste ja kohustuste rikkumise riski.

Sõltuvus infotehnoloogilistest süsteemidest. LHV on arendanud ja kasutab oma igapäevases tegevuses ning klientidele teenuste osutamisel mitmeid spetsiifilisi infotehnoloogilisi süsteeme ja veebipõhiseid rakendusi. Vead või olulised häired LHV infotehnoloogilistes süsteemide töös võivad takistada LHV tegevust.

Sõltuvus Tütärühingute rahavoogudest. AS LHV Group näol on tegemist valdusühinguga, mis tegutseb oma Tütärühingute kaudu. LHVle ei kuulu märkimisväärseid varasid peale Tütärühingutesse tehtud investeeringute. Seega, selleks, et täita Võlakirjadest tulenevaid kohustusi, sõltub LHV Tütärühingute poolt makstavatest dividendidest, intressimaksetest ja aktsiakapitali vähendamisel tehtavatest väljamaksetest.

Sõltuvus kvalifitseeritud tööjõust. LHV äriühingute tegevuse tulemused sõltuvad olulisel määral suutlikkusest värvata ja hoida kvalifitseeritud, oskuslikku ja kogunud tööjõudu. Tiheda konkurentsi tingimustes

peavad LHV äriühingud järjekindlalt panustama uue kvalifitseeritud personali värbamisse ning olemasoleva juhtkonna ja töötajate motiveerimisse.

Konkurentsitihe turg. LHV tegutseb tiheda konkurentsiiga turul.

Teiste turuosalistega seotud risk. Teiste turuosaliste tegevus võib avaldada kahjulikku mõju LHV võimalustele sõlmida finantseerimis-, investeerimis- ja tuletistehinguid.

Kontroll ühissettevõtete üle. LHV ühissettevõtete (LHV Finance ja Mokilizingas) teised aktsionärid või osanikud võivad avaldada ühissettevõtete tegevusele kahjulikku mõju.

Muudatused majanduskeskkonnas. Kõiki LHV tegutsemisvaldkondi mõjutavad üldised majanduslikud ja geopoliitilised tingimused.

Regulatiivsed muudatused. LHV tegutseb tugevalt reguleeritud tegevusvaldkondades ning LHV tegevust reguleerivad arvukad seadused, määrused, poliitika, suunised ja tegevusjuhised, mis võivad muutuda.

# IPO

## Riskide kokkuvõte (III)

Kapitali adekvaatsuse nõuete täitmine. Krediidiasutustele ja investeerimisühingutele kohalduvad ranged kapitali adekvaatsuse nõuded, mida sageli uuendatakse ja muudetakse.

Regulatiivne järelevalve. LHV pakub erinevaid finantsteenuseid ja –tooteid, millest tuleneb kohustus järgida ulatuslikke nõudeid, mis on sätestatud nii kohalike kui ka Euroopa Liidu õigusaktidega. Mitmed kohalikud ja Euroopa Liidu asutused, sealhulgas finantsijärelevalve, tarbijakaitse, rahapesu tõkestamise, maksu- ja muud asutused, teostavad LHV äritegevuse üle regulaarset järelevalvet, sealhulgas, kuid mitte ainult seoses kapitalinõuete täitmise, tarbijalaenu andmise nõuete, rahapesu ja altkäemaksu tõkestamisest tulenevate kohustuste, maksu- ja aruandluskohustuste, ühingujuhtimise tavade jne täitmise üle.

Lepingulised riskid. LHV tegevus sõltub olulisel määral LHV poolt sõlmitud tehingute ja lepingute kehtivusest ning jõustatavusest.

Tsiviilõiguslik vastutus. LHV tegutseb õiguslikus keskkonnas, kus esinevad märkimisväärsed nõuete, vaidluste ja kohtumenetluste riskid.

Maksuriskid. Maksuregulatsioon turgudel, kus LHV tegutseb, võib muutuda. Osa sellistest muudatustest võivad olla tingitud lühiajalistest poliitilistest vajadustest ning olla seetõttu ootamatud ja ettenägematud.





Lisad

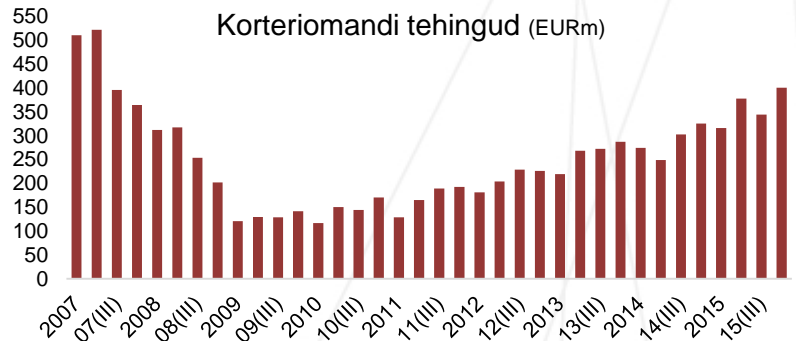
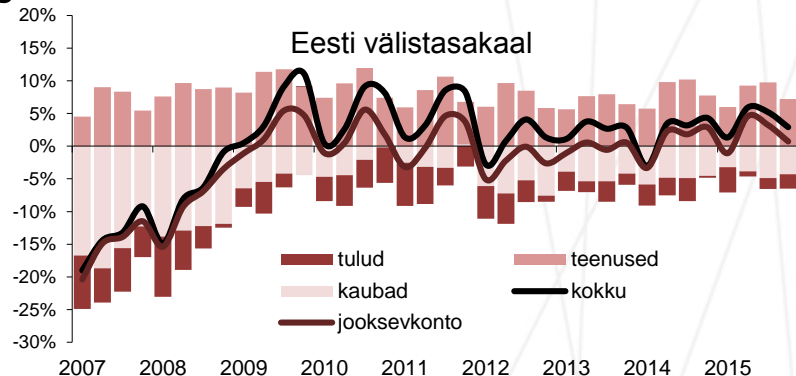
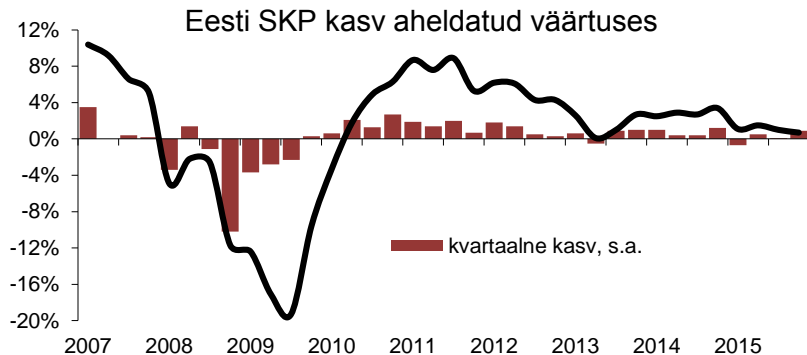
**LHV**

Majanduskeskkond

**LHV**

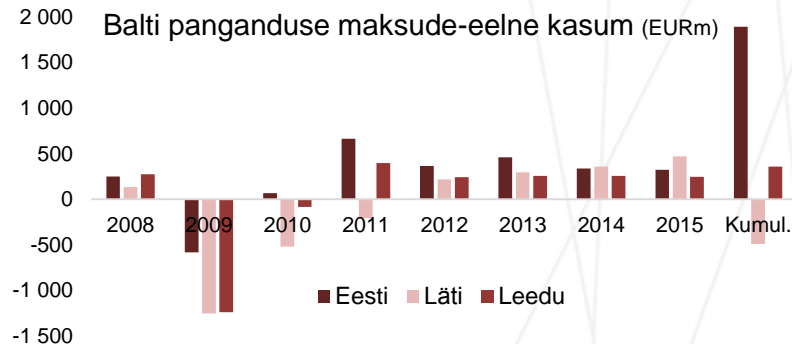
# Makromajandus – stabiilne ja tasakaalus

- Majanduskasv on aeglustunud 2% lähedale. Järgneva kolme aasta prognoosid 2% - 3%
- Madal avaliku sektori võlatase, tasakaalus eelarve ja väliskaubanduse tasakaal hoiavad siseriiklikud riskid madalal
- Elukondlik kinnisvaraturg on järsust langusest taastunud
- Majanduskasv on aeglane, aga ilma suuremate riskideta

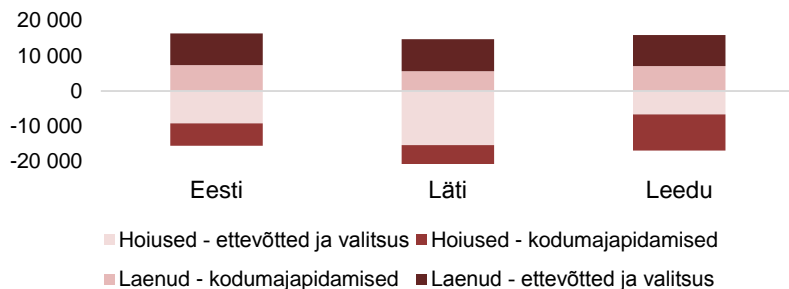


# Regionaalsed finantsturud – Eesti hea positsioon

- Hoolimata majanduste ja rahvaarvu erinevustest on kolme Balti pangandusturu suurused väga sarnased
- Majanduskriisi mõju ja laenukahjumite suurus oli kolmes riigis erinev. 8 aasta kumulatiivne pangandussektori maksude-eelne kasum on Eestis 1 891 EURm, Leedus 358 EURm ja Lätis -491 EURm
- Turuosaliste arv väheneb



Balti pangandusturu ärimahud 2015 (EURm)



	Krediidi-asutused	Filiaalid	Kokku
Eesti	9	7	16
Läti	17	10	27
Leedu	6	7	13

## **Erkki Raasuke**

LHV Group juhatuse liige

[erkki.raasuke@lhv.ee](mailto:erkki.raasuke@lhv.ee) M +372 502 3477

## **Erki Kilu**

LHV Pank juhatuse esimees

[erki.kilu@lhv.ee](mailto:erki.kilu@lhv.ee) M +372 515 7232

## **Meelis Paakspuu**

LHV Group finantsjuht

[meelis.paakspuu@lhv.ee](mailto:meelis.paakspuu@lhv.ee) M +372 509 8336